

เอ็กซ์ไฟล์เดือนธันวาคม ๒๕๕๑

เดือนนี้ไม่มีเครื่องบิน



เดือนนี้ไม่มีเครื่องบิน แต่มี เอ็กซ์ไฟล์ยาวเหยียดให้ท่านอ่าน ผมเริ่มพิมพ์เอ็กซ์ไฟล์เดือนธันวาคมที่ "ร้านเดิม" (เห็นซองน้ำตาล บางคนอาจจะได้แล้วว่าที่ไหน)

วัตถุประสงค์

เมืองพิษณุโลก เดิมชื่อเมืองสองแคว สันนิษฐานว่าสร้างในระหว่างพุทธศตวรรษที่ ๑๕ - ๒๐ เป็นระยะเริ่มต้นสร้างเมืองสองแคว หรือเมืองพิษณุโลก สันนิษฐานว่า อยู่ในการปกครองของเชื้อพระวงศ์ กษัตริย์แห่งราชวงศ์ศรีนาวานาถม และเป็นเมืองอิสระมาจนถึงรัชสมัยพ่อขุนรามคำแหงมหาราช แห่งกรุงสุโขทัย เมืองสองแควจึงได้ถูกผนวกรวมเข้ากับอาณาจักรสุโขทัย ต่อมา ในรัชสมัยพระมหาธรรมราชาที่ ๑ (พระยาสิทธิ) พระมหากษัตริย์แห่งกรุงสุโขทัย เสด็จไปครองเมืองสองแควนานถึง ๗ ปี ในระหว่างปี พ.ศ.๑๕๐๕ - ๑๕๑๒ ทำให้เมืองสองแควมีฐานะเป็นราชธานีของอาณาจักรสุโขทัย ต่อเนื่องมาจนถึงรัชสมัยพระมหาธรรมราชาที่ ๔ (พระยาบาลเมือง) ชาวเมืองสองแควในสมัยสุโขทัย มีประชาชนจากอาณาจักรศรีสัตนาคนหุต อาณาจักรสุโขทัย และอาณาจักรอยุธยาอพยพเข้ามาตั้งรกรากถิ่นฐาน จึงเกิดการผสมผสานของเชื้อชาติ ศิลปะ และวัฒนธรรม

พระรามาธิบดีที่ ๑ หรือพระเจ้าอู่ทอง สถาปนากรุงศรีอยุธยาเป็นราชธานี ใน พ.ศ. ๑๘๕๓ ทรงครองราชย์ระหว่าง พ.ศ. ๑๘๕๓ ถึง ๑๘๑๑ กษัตริย์พระองค์ต่อมาคือ พระรามศวร (นามพระรามศวร เป็นนามพระยศ) พระโอรสซึ่งเกิดแต่แม่เหล็กทางลพบุรี ทรงครองราชย์สองครั้ง ครั้งแรก ครองราชย์ได้เพียงปีเดียว (พ.ศ. ๑๘๑๒-๑๘๑๓) ก็ต้องถวายราชสมบัติให้ขุนหลวงพระงั่ว (พระเชษฐาของแม่เหล็กทางฝ่ายสุพรรณบุรีของพระเจ้าอู่ทอง) ซึ่งปกครองสุพรรณบุรีอยู่แล้ว ภายหลังถวายราชสมบัติให้แก่ขุนหลวงพระงั่ว พระรามศวรทรงลี้ภัยไปอยู่ลพบุรี ซึ่งเป็นชุมก้ำก้ำของญาติข้างพระมารดา ขุนหลวงพระงั่วเสด็จขึ้นครองราชย์ ทรงพระนามว่า พระบรมราชาธิราชที่ ๑ ทรงยกทัพตีเมืองสองแคว เมื่อปี พ.ศ. ๑๘๑๘ ครองราชย์ได้ ๑๘ ปี (พ.ศ. ๑๘๑๓ ถึง ๑๘๓๑) ก็เสด็จสวรรคต พระโอรสคือพระเจ้าทองด้วง ขึ้นครองราชย์ต่อได้เพียง ๗ วัน ก็ถูกพระรามศวรซึ่งเสด็จมาจากลพบุรี "สำเร็จโทษ" แล้วกลับขึ้นครองราชย์เป็นครั้งที่ ๒ (พ.ศ. ๑๘๓๑-๑๘๓๘) ฯลฯ

เมื่อกรุงศรีอยุธยาเป็นราชธานี ใน พ.ศ. ๑๘๕๓ นั้น อาณาจักรสุโขทัยยังคงมีอยู่ หากแต่เสื่อมกำลัง อีกทั้งมีศึกภายในจนเป็นเหตุให้ พระมหาธรรมราชาที่ ๑ (พระยาสิทธิ) พระมหากษัตริย์แห่งกรุงสุโขทัย เสด็จไปครองเมืองสองแควนานถึง ๗ ปี ในระหว่างปี พ.ศ. ๑๕๐๕ - ๑๕๑๒ ทรงใฝ่ทำนุบำรุงพระพุทธศาสนา เป็นอิ่งนัก ทรงสร้างวัดศรีสุทศ (ปัจจุบันถูกบูรณะ ซึ่งคงซากstupi วิหาร เสา ระเบียบคงค ที่พอจะมีลวดลายปูนปั้นฐานบัวและ

ลักษณะของแผ่นอิฐ ที่บ่งบอกความเป็นสุโขทัย แต่บางสิ่งบางอย่างบ่งบอกว่ามีอิทธิพลจากศิลปะแบบอื่นปะปนอยู่บ้าง)

เมื่อพระโอรสของเจ้าสามพระยา พระนาม "สมเด็จพระบรมไตรโลกนาถ" (พ.ศ. ๑๙๕๑ - ๒๐๓๑) มีพระมารดาเป็นเชื้อสายราชวงศ์สุโขทัย ช่วงหนึ่ง ระหว่างครองราชย์ (พ.ศ. ๒๐๐๖ - ๒๐๓๑ รวมเวลา ๒๕ ปี) สมเด็จพระบรมไตรโลกนาถ ทรงย้ายเมืองหลวง จากกรุงศรีอยุธยา ไปอยู่ที่ พิษณุโลก "ชั่วคราว" เพื่อปกป้องอาณาจักรสุโขทัย จากการรุกรานของเชียงใหม่ ในปี พ.ศ. ๒๐๐๖ ได้เสด็จประทับ ณ เมืองสองแคว และโปรดฯ ให้เปลี่ยนชื่อเมืองสองแควเป็นเมืองพิษณุโลก (เมืองพระนารายณ์ หรือเมืองพระวิษณุ) ส่วนทางกรุงศรีอยุธยาได้โปรดเกล้าฯ ให้สมเด็จพระบรมราชา พระราชโอรสซึ่งดำรงตำแหน่งมหาอุปราชทรงปกครองแทน ในปี พ.ศ. ๒๐๐๗ สมเด็จพระบรมไตรโลกนาถ ได้โปรดเกล้าฯ ให้สร้างวัดจุฬามณี เพื่อที่จะเสด็จออกทรงผนวช และทรงสร้าง "พระพุทธชินราช" คู่บ้านคู่มืองพิษณุโลก (ย้อนไปอ่านย่อหน้าที่ผ่านมามากครั้ง จะเห็นว่า เป็นช่วงเวลาใกล้เคียงกันกับช่วงเวลา ที่พระมหาธรรมราชาที่ ๑ หรือ พญาลิไทเสด็จประทับที่พิษณุโลก จึงมักมีผู้เข้าใจคลาดเคลื่อนว่า พระพุทธชินราช สร้างโดยพญาลิไท อย่างไรก็ตาม จะเห็นได้ว่า พระพุทธชินราช มีพุทธลักษณะเป็นแบบสุโขทัย หรือละม้ายคล้ายคลึงแบบสุโขทัย) ครั้งนั้น พระเจ้าติโลกราช พระเจ้าดองอู และพระเจ้าล้านช้าง ได้ทรงแต่งเครื่องอัฐบริขาร มาถวาย พร้อมจัดมหรสพมาแสดงสมโภชพระพุทธชินราช ๑๕ วัน ๑๕ คืน ในปี พ.ศ. ๒๐๐๘ สมเด็จพระบรมไตรโลกนาถ ออกผนวช มีข้าราชการบริพารบวชโดยเสด็จ ๒,๓๔๘ รูป รวมเวลาที่ทรงผนวชอยู่ ๘ เดือน ๑๕ วัน จึงลาผนวชเสด็จไปกรุงศรีอยุธยา แล้วจึงเสด็จกลับมาครองเมืองพิษณุโลกตามเดิม ในปีเดียวกันนั้นได้โปรดเกล้าฯ ให้สร้างกำแพงเมืองพิษณุโลก อนึ่ง ที่วัดจุฬามณีแห่งนี้ ยังมีศิลาจารึก และพระพุทธรูปบาทจำลอง ว่ากันว่าสร้างในสมัยสมเด็จพระนารายณ์มหาราช



ซ้ายไปขวา บนลงล่าง ๑ และ ๒ ซากวิหาร และจารึก วัดจุฬามณี เป็นจารึกบนแผ่นหินชนวน ตัวอักษรไทย ที่ต่างจากตัวอักษรพอขุนรามคำแหงมหาราช ผมอ่านได้เกือบหมด บางแห่งจะมองเห็นได้ยาก เนื่องจากมีกรอบบาน

และกระจกปิดกันน้ำสวยแจ่มใส เป็นทางหนึ่งที่จะช่วยอนุรักษ์แผ่นจารึกนี้ รอบ ๆ วิหาร และเห็นซากเสาด แสดงว่า มีโครงสร้างซับซ้อนกว่าที่ปรากฏซาก ฤาอาจเป็นไปได้ที่มีการสร้างต่อเติม ๓ โถง ๆ กับวิหารพระพุทธรูป ปรากฏซากวิหารหลังเดิม ซึ่งไม่ใหญ่โตนัก สิ่งที่มีค่ามากคือหน้าต่างไม่มีบาน แต่มีลักษณะเป็นช่องแคบ ๆ ซึ่งเป็นทั้งช่องแสง และช่องระบายอากาศ เป็นแบบอย่างนิยมในสมัยสุโขทัย และอยุธยาตอนต้น (แนะนำให้คุณช่องแสง และระบายอากาศของวัดนางพญา ศรีสังฆนาลัย และวัดหน้าพระเมรุ พระนครศรีอยุธยา) ในรูปนี้เห็นปรากฏแบบขอมอยู่เบื้องหลัง ๔ และ ๕ ปรากฏแบบขอม ฐานสูง เป็นปรากฏทรงกลีบมะเฟือง จตุรมุข โดยมีมุขหนึ่งเป็นหลังคา คล้ายวิหารราย ต่อกับซุ้มประตูเล็ก ๆ เหมือนย่อส่วน เปรียบดังโคปุระ กับห้องครรภคฤหะ ๖ ปรากฏก่อด้วยหินแลง ลวดลายประดับลวดลาย ๗ และ ๘ สิ่งทรงคุณค่าสุดของวัดจุฬามณี และเป็นหนึ่งเดียวในเมืองไทย คือ หงส์ (สงฆ์ว่าบางคนเขียน หงษ์) ซึ่งเรียงรายบริเวณฐานปรากฏกลีบมะเฟือง หงส์แต่ละตัวมีเอกลักษณ์เฉพาะตัว ต่างกำลังขยับปีก กิ่งวังกิ่งเดิน หรือกำลังจะทะยานบิน บางตัวคาบช่อดอกไม้ หรือกิ่งอะไรสักอย่าง เรียกว่าเป็นลวดลายปูนปั้นชั้นบรมครู เพราะสามารถทำให้สิ่งที่ปั้นแต่งดูราวมีชีวิตจิตใจ และเคลื่อนไหวอย่างสง่างามอยู่ตลอดเวลา ผมเคยพยายามนับหงส์ทุกตัว และจดบันทึกไว้ มีหงส์บางตัว โดดเด่น เป็นที่รู้จักในหมู่นักโบราณคดี เช่นเดียวกับนางอัปสรที่โดดเด่น ที่ปราสาทนครวัดแล ผมเคยตั้งปณิธานว่าใครกันที่คิดอ่านเอาหงส์มาปั้นที่ฐานปรากฏแบบขอม จะเกี่ยวข้องกับชนชาติมอญ ซึ่งถือเอาหงส์เป็นสัญลักษณ์แห่งความสูงส่งหรือไม่ อย่างไร ๙ และ ๑๐ ยิ่งลวดลายปูนปั้นที่ฐาน ผนัง และเชิงซุ้มหลังคา ก็ยังมีหลายอย่างปะปนกัน ทั้งลายกระจัง และประจำยามอย่างไทย ๑๑ และเห็นเทพพนมครึ่งตัว ส่วนอีกองค์หนึ่งอาจเป็นพระนารายณ์ เพราะประทับบนดอกบัว ๑๒ กรอบซุ้มประตู ที่และดูเป็นขอมมากที่สุด เสียหายที่ไม่มีทับหลัง และลวดลายปูนปั้นที่หน้าบัน ๑๓ อ้อมไปอีกด้านหนึ่ง ลวดลายปูนปั้นยังคงสภาพ ชัดเจนกว่าด้านหน้า แม้จะแลไม่เห็นหงส์เสียแล้ว ๑๔ ลวดลายปูนปั้นบนบานประตู เป็นลวดลายอย่างไทยละม้ายคล้ายลวดลายปูนปั้นแบบสุโขทัย ๑๕ ลวดลายพื้นฐานแบบนี้ ปรากฏทั้งในโบราณสถานไทย และขอม และ ๑๖ ฐานหินแลง ย่อมุม เหลี่ยมหินยังคงมชัดสื่อแสดงรูปพรรณสัณฐานเดิมได้



ดูชัด ๆ นี้แหละคือ หงส์วัดจุฬามณี

พระปรากฏสามยอด ลพบุรี

อาณาจักรลพบุรี มีความสำคัญในประวัติศาสตร์ไทย ไม่แต่เพียงความเกี่ยวข้อง หรือสายสัมพันธ์ของกษัตริย์ คือ พระรามเสวย พระโอรสของพระเจ้าอู่ทอง มีพระมารดาเป็นเชื้อสายลพบุรี แต่อาณาจักรลพบุรี ยังเกี่ยวข้องสัมพันธ์กับอาณาจักรศรีอยุธยา ด้วยที่ได้ส่งขัตติยนารี นาม “พระนางจามเทวี” ขึ้นไปปกครอง และยังคงความเจริญแก่อาณาจักรศรีอยุธยาด้วย ในเรื่องพุทธศิลป์ ก็ยังจำแนกศิลปะลพบุรี เป็นอีกแขนงหนึ่ง นอกเหนือจากพุทธศิลป์แบบ เชียงแสน อู่ทอง สุโขทัย อยุธยา และรัตนโกสินทร์ ว่ากันว่า ศิลปะลพบุรี มีรูปแบบเฉพาะ ไม่เหมือนกับขอมเสียทีเดียว ให้ท่านนึกถึงหลวงพ่อกิติลา ซึ่งเป็นพระพุทธรูปปางนาคปรกแห่งทุ่งเสลี่ยม ลักษณะเฉพาะที่ว่านั้น หากจำไม่ผิด คือ ฐานดอกบัว ครับ



ซ้ายไปขวา บนลงล่าง ๑

ถึง ๑ พระปราสาทสามยอดโบราณสถาน มีอายุในราวพุทธศตวรรษที่ ๑๘ เป็นศิลปะแบบบายน (ศิลปะแบบบายน เป็นศิลปะในยุคเมืองพระนคร มีช่วงเวลาระหว่าง พ.ศ. ๑๙๒๐ ถึง ๑๙๘๐ โดยประมาณ) สร้างด้วยศิลาแลงหินทราย ตกแต่งด้วยลวดลายปูนปั้นที่สวยงาม ปราสาทองค์กลางประดิษฐานพระพุทธรูปนาคปรก องค์ซ้ายประดิษฐานรูปนางปรัชญาปารมิตาหรือนางปัญญาบารมี ส่วนปราสาทองค์ขวา ประดิษฐาน รูป พระโพธิสัตว์อวโลกิเตศวร ๔ ถึง ๖ ตรงซุ้มประตูเดิมคงมีทับหลัง แต่ที่เหลืออยู่ในปัจจุบันคือเสาประดับกรอบประตูแกะสลักเป็นรูปฤษีนั่งชันเข่าในซุ้มเรือนแก้วซึ่งเป็นแบบเฉพาะของเสาประดับกรอบประตูศิลปะแบบบายน โบราณสถานแห่งนี้ มีฝูงลิงอยู่อาศัย และเป็นเหตุให้เกิดความเสียหาย หรือเสื่อมโทรมไม่น้อย หากที่จะหาโอกาสเข้าไปชมใกล้ ๆ หนึ่ง ด้านหน้าด้านทิศตะวันออกมีวิหารที่สร้างขึ้นในรัชสมัยสมเด็จพระนารายณ์มหาราชเป็นวิหารสร้างด้วยอิฐมีหน้าต่างโค้งแหลมประดิษฐานพระพุทธรูปศิลาขนาดใหญ่ปางสมาธิที่ยังสมบูรณ์ดีเป็น ศิลปะแบบสมัยอยุธยาตอนต้นอายุราวพุทธศตวรรษที่ ๒๐

อาจารย์เปี้ยก สะพานกรุงธนบุรี และพระจันทร์ยิ้ม

ผมจำได้ว่าอาจารย์เปี้ยก (ชาญพจน์ ตั้งตรงจิตร) โทรนัดให้ผมไปรอพบที่ เซ็นทรัลลาดพร้าว สายวันที่ ๑ ธันวาคม ๒๕๕๑ เพื่อจะพาไปหาหมอนวดแผนไทยชั้นครู เพื่อแก้ไขอาการเจ็บไหล่เรื้อรังของผม เดิมฉันจะไปที่ วัดโพธิ์ ภายหลังอาจารย์เปี้ยกเปลี่ยนใจ พาไปที่โรงเรียนสอนนวดแผนไทยเชตุวัน ที่พุทธมณฑล ซึ่งใหญ่โต ถือเป็นสถาบันแพทย์ทางเลือกตัวอย่างได้ เพราะมีทั้งโรงเรียน หอพัก โรงงานยา และสิ่งอำนวยความสะดวก นักเรียนที่มาเรียนก็มาจากทุกมุมโลก รับท้าว หรือหมุ่คณะได้ นำตื่นตื่นดี อันที่จริงก็ไม่แปลก เพราะครอบครัวของอาจารย์เปี้ยกเป็นต้นตำหรับ และเจ้าของกิจการยาไทยแผนโบราณหลายขนาน ที่คนไทยรู้จักดีเห็นจะเป็นยาเขียวตราใบโพธิ์ แก้อ่อนในแหละครับ อาจารย์เปี้ยกอยากให้ผมไปดู และถามความเห็นเรื่องสถานที่และบริการและส่วนธุรกิจตรง ๆ คือไปให้หมอนวดแผนโบราณแก้ไขอาการเจ็บปวด โดยที่อาจารย์เปี้ยกกรุณาไม่คิดเงิน

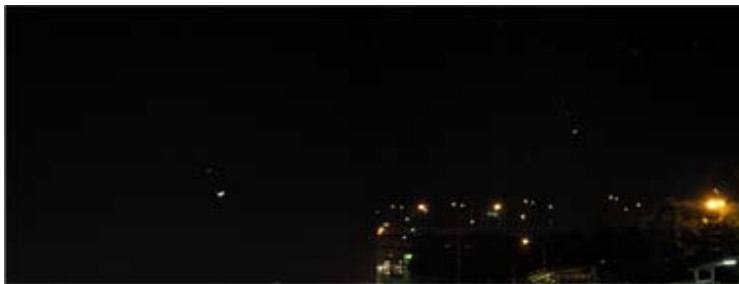


ซ้ายไปขวา บนลงล่าง ๑

ทางไปยังโรงเรียน ถนนแคบ แต่ปลูกต้นไม้สวยงาม ทราบว่าสถานที่ตั้งอยู่สุดเขตศาลาयाพоди ๒ ถึง ๕ ส่วน
บริการต่าง ๆ เช่น ห้องนวด (ห้องเรียน และฝึกหัดของนักเรียน) ซึ่งเป็นพื้นที่บริการด้วย และ ๖ ตกเขียน อาจารย์
ชาญพจน์และครอบครัว กรุณาเลี้ยงอาหารผมอีกมือ ตามเคย และก่อนจากกัน ผมได้ถ่ายรูปกับลูกสาว และลูกชาย
(น้องอิม และน้อง ปั้นปั้น) ที่น่ารักของอาจารย์เปี้ยกโดยภริยาของอาจารย์ (คุณรววิพิมพ์) เป็นตากล้อง



ระหว่าง ทาง บนรถอาจารย์เปี้ยก ผมถ่ายรูปสะพานกรุงธนบุรีได้มุมสวยหลายมุม โดยเฉพาะตำแหน่งที่ติด
สัญญาณไฟจราจร เพื่อเอาไว้ใช้สอนนักศึกษา (วิชาวิศวกรรมทาง - Highway Engineering) อนึ่ง สะพานกรุงธนบุรี
ประกอบพิธีวางศิลาฤกษ์เมื่อวันที่ ๒๔ มิถุนายน ๒๔๙๘ก่อสร้างเมื่อวันที่ ๓๑ สิงหาคม ๒๔๙๗ ลี้วเสร็จปลายปี
พ.ศ.๒๕๐๐ เปิดใช้วันที่ ๗ มีนาคม ๒๕๐๑ ก่อสร้างโดย Fuji Car Manufacturing Co. Ltd. มูลค่า
ก่อสร้าง ๒๔,๘๓๗,๕๐๐ บาท เป็นสะพานชนิดเปิดไม่ได้ต่อเนื่องกันหกช่วง เชิงสะพานทั้งสองฝั่งเป็นคอนกรีต
มีทางเท้าสองข้าง ช่วงลอคกลางสะพานสูงจากระดับน้ำทะเลปานกลางประมาณ ๗.๕๐ เมตร ความยาว
สะพาน ๓๖๖.๒๐ เมตร เชิงลาดสะพานฝั่งพระนคร ๑๘๕.๕๐ เมตร ฝั่งธนบุรี ๙๗.๒๐0 เมตร รวมความยาว
๖๔๘.๙๐ เมตร น้ำหนักโครงเหล็กรวมพื้นจราจรสำหรับช่วง ๖๔ เมตรหนัก ๔๔๐ ตัน สำหรับช่วง ๕๘ เมตร
หนัก ๔๐๐ ตัน รับน้ำหนัก Tractor Truck with Semi-Trailer ๒๙.๒๕ ตันต่อช่วงสะพานหรือ ๑๖ Tons Truck Trains
วิ่งสวนกัน ๔ คัน และ วิ่งตามกันห่าง ๔ เมตร น้ำหนักแผ่ ๔๐๐ กิโลกรัมต่อตารางเมตร



ผมเห็นผู้คนมากหน้าหลายตาที่

บริเวณสะพานข้ามถนนลาดพร้าว ยกกล้อง หรือโทรศัพท์ ถ่ายรูป "พระจันทร์ยิ้ม" ในคืนนั้น ผมถ่ายสองรูปนี้ที่
แยกลาดพร้าว ระหว่างทางกลับบ้าน ซึ่งเป็นจุดที่มีช่างภาพมืออาชีพ และสมัครเล่นตั้งกล้องถ่ายภาพหลายสิบราย

กล้องผมได้ภาพไม่ดึ๊ง เพราะมีแสงรบกวน และไม่ใช้กล้องคุณภาพดี แต่ถ่ายไว้เตือนความทรงจำ ที่ผมมีความรู้สึกเหมือน ๆ กับผู้ประกาศข่าวทีวีหลายช่องบอกว่า "เป็นปรากฏการณ์ที่สร้างรอยยิ้ม และความสุขให้คนกรุงเทพฯ และคนไทย ท่ามกลางบรรยากาศความแตกแยกทางความคิด การเมือง และสังคม ประกอบกับวิกฤติเศรษฐกิจที่กำลังทวีความรุนแรง"

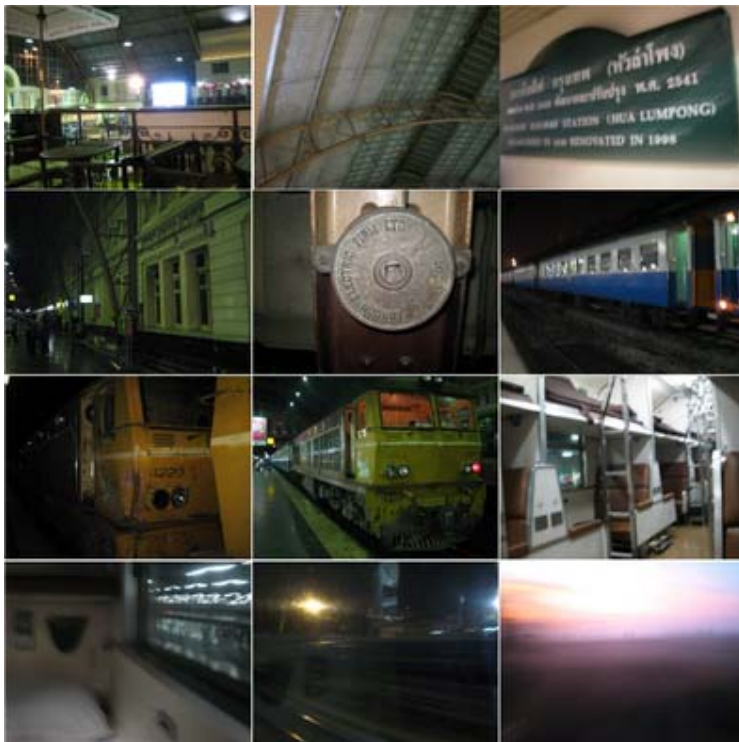
ว.ส.ท. รถไฟฟ้าใต้ดิน หัวลำโพง รถไฟ และความทรงจำ

ช่วงเช้าวันที่ ๒ ธันวาคม ๒๕๕๑ ผมเป็นวิทยากรบรรยายที่สมาคมวิศวกรรมสถานแห่งประเทศไทย ผมไปถึงอาคาร ว.ส.ท. ตั้งแต่เช้า แดดสวย จึงหยิบกล้อง เดินขึ้นสะพานลอย เพื่อถ่ายรูปอาคาร ว.ส.ท. เมื่อต้องแสงแดดยามเช้าเก็บไว้หลายรูป วันนี้ตอนค่ำ ผมต้องเดินทางกลับอุบลราชธานี (ส่วนรูปขวามือ เป็นรูปถ่ายเมื่อวันที่ ๑๘ ธันวาคม ๒๕๕๑ ราวบ่ายสามโมง ผมเสร็จภารกิจจากการประชุมแถวย่านถนนวิสุทธิกษัตริย์ราวบ่ายสองโมง ก็รีบเดินทางไป ว.ส.ท. เพราะวันนี้ มีประชุมกรรมการ โครงการ อากาศวันนี้ดี ไม่กรึม แต่ก็ไม่มีแสงแดดยามบ่ายสองรูปนี้จึงต่างอารมณ์กัน)



อาคารว.ส.ท.สองบรรยากาศสองอารมณ์ (ซ้าย)

เช้าวันที่ ๒ ธันวาคม ๒๕๕๑ และ(ขวา) บ่ายวันที่ ๑๘ ธันวาคม ๒๕๕๑



ซ้ายไปขวา บนลงล่าง ๑ เสร็จ

สิ้นการบรรยาย ผมไปตระหลอยอย่างที่ย่านการค้าใจกลางกรุงเทพ สุดท้ายกินอาหารมือเย็นที่ภัตตาคารญี่ปุ่นแถวหัวถนนสีลม-พระรามที่ ๔ หลังอาหารมือเย็น คร.แอนด์ แห่งกรมทางหลวงกรุณานำทางผมไปสถานีรถไฟเพื่อเดินทางไปหัวลำโพง ชั่วอึดใจผมก็เดินขึ้นมาโผล่ที่สถานีกรุงเทพ หรือหัวลำโพงพอดี เหลือเวลาอีกราวสอง

ชั่วโมง คร.แอนด์ซื้อตัวกลับบ้าน ผมจึงไปนั่งรอนร้านอาหารที่ชั้นสอง วันนี้ (๒ ธันวาคม ๒๕๕๒) เป็นวันอังคาร ผู้คนจึงไม่ใคร่จะพลุกพล่าน ทุกคนสนใจดูข่าวเด็กขี้ดสนามบิน ๒ ผมสำรวจและถ่ายรูปโครงกระดูกหลังคา ซึ่งเป็นแบบ Barrel roof (ทรงกระบอกผ่าซีก) ๓ ป้ายทางเข้าซานชาลา บอกว่า สร้างตั้งแต่พ.ศ.๒๕๕๑ บูรณะเมื่อ พ.ศ.๒๕๔๑ ๔ ฐานรองรับโครงถัก ๕ ฝารอก มีร่องสวมประแจปากเหลี่ยมตรงกลาง ที่จนปานนี้ผมยังไม่รู้ว่า เป็น รอกที่ชักลวดสลิงขึ้นลงเพื่อวัตถุประสงค์ใด ๖ โบกี้โดยสาร จำได้ว่าเป็นขบวนรถไปหนองคาย ๗ และ ๘ หัวรถจักร ๔๒๒๑ และ ๔๑๕๓ ทั้งสองคันเป็นยี่ห้อ Alsthom ครับ เขอกำลังทำขบวน (ภาษารถไฟครับ แปลว่ากำลังลาก จูรด หรือ โบกี้อื่น ๆ) ๘ ตู้ที่ผมนั่ง และนอน ก่อนข้างว่าง โดยเฉพาะเตียงบน ๑๐ ผมถ่ายที่นอนให้เห็นเบลอ ๆ ที่นี้ สถานีสามเสนครับ ขณะนี้เวลาประมาณ เกือบ ๒๒.๐๐ น (รถออกจากสถานีกรุงเทพล่าช้ากว่ากำหนดราว ๔๐ นาที) ๑๑ ผ่านชุมทางบางซื่อ ผมล้มตัวนอนแล้วหลับเป็นตาย ตื่นที่สถานีสูงเนิน ได้ยินเสียงพนักงานรักษารถ พุด กันว่า ขณะนี้เสียเวลาราว ๑๕ นาทีเป็นไปไม่ได้ที่จะถึงปลายทางตามกำหนด เพราะพ้นจากนครราชสีมาที่จะมุ่งหน้า ตรงสู่ปลายทางอุบลราชธานี ไม่ค่อยมีขบวนรถวิ่งสวนทาง หรือรอสับหลักในยามดึกคืนหลังเที่ยงคืน และ ๑๒ เข้าแล้วก่อนถึงสถานีอุทุมพรพิสัย จำได้ว่าบนทางหลวง ๒๒๖ อุทุมพรพิสัย ห่างจากศรีสะเกษ ๒๕ กิโลเมตร และศรีสะเกษ ห่างจากอุบลราชธานีราว ๖๐ กิโลเมตร สรุปเช้าวันนั้น ผมถึงปลายทางตรงเวลา ไปทำงานที่ มหาวิทยาลัยทันที กว่าที่จะถึงบ้านก็ราว ๒๑.๐๐ น

เด็ก ๆ

เสาร์ อาทิตย์ที่ ๑๓-๑๔ ธันวาคม ๒๕๕๑ ผมไม่ได้ไปสอนหนังสือ ใช้เวลาตรวจการบ้านและเตรียมงานสอนที่ อุบลราชธานี เข้าวันเสาร์ อาจารย์อรรถิพงษ์ และภรรยา กับลูกชาย (น้องนีโอ) กรุณารับไปกินอาหารเช้า ที่ ภัตตาคารเก่าแก่แห่งหนึ่งของจังหวัดอุบลราชธานี ซึ่งเลื่องชื่อ เพราะคุณชายถนัดศรีไปเชลล์ชวนชิมไว้สักเมื่อ เกือบ ๔๐ ปีที่แล้ว ผมจำได้ว่า เมื่อกว่า ๓๐ ปีที่ผ่านมา สมัยที่แม่ผมป่วยก่อนเสียชีวิต คุณลุง-คุณป้า สามิภรรยา เจ้าของภัตตาคารแห่งนี้ ซึ่งรู้จักกับพ่อและแม่ ได้กรุณารับเอน้องชายคนเล็ก ซึ่งขณะนั้นอายุเพียงขวบเศษไปเลี้ยง ดูดลูกเพื่อช่วยลดภาระพ่อและแม่ที่ต้องคอยรักษาพยาบาลแม่ที่ป่วยหนักอยู่หลายปี เนื่องจากครอบครัวเราอยู่ ห่างไกลญาติ จนกระทั่งน้องผมเปลี่ยนจากการเรียกว่า ลุงและป้ากลายเป็นพ่อและแม่ ไปโดยปริยาย ภายหลังที่แม่ ผมเสียชีวิตในปี พ.ศ. ๒๕๑๕ ลูกสาวคนโตของคุณลุง ซึ่งน้องของผมเรียกว่าพี่ ก็เสียชีวิต ภายหลังลุงก็เสียชีวิตไปอีก คน ส่วนภัตตาคาร ซึ่งเป็นของบรรพบุรุษ ได้ตกทอดถึงน้อง ๆ ของคุณลุงทำสืบต่อมา วันนั้น ผมพบ ดร.เกรียง คักดีแก้วกุลชัย ภรรยา และลูกสาว (น้องมัดหมี่) ซึ่งทั้งสองท่านยกให้เป็นลูกสาวผม ผมยังสงสัยไม่หายว่าผมมี ความดีอะไร แต่หากถือตามธรรมเนียมฝรั่ง ที่เด็กทุกคนจะมีพ่อทูนหัว (God father) หรือแม่ทูนหัว ก็ไม่ใช่เรื่อง แปลก ผมเป็นพ่อทูนหัวของเด็กคนหนึ่ง ซึ่งปัจจุบันเรียนจบมหาวิทยาลัยไปแล้ว คนนี้นับเป็นคนที่สามครับ หลัง อาหารจึงถ่ายรูปเด็ก ๆ ทั้งสองคนไว้เป็นที่ระลึก ผมทำนายว่า ทั้งคู่โตขึ้น ต้องเก่ง และฉลาด เหมือนคุณพ่อคุณแม่



(ซ้าย) น้องมัดหมี่ (ขวา) น้องนีโอ

สะพานพระรามที่ ๘

ศุกร์ที่ ๑๕ ธันวาคม ๒๕๕๑ ผมไปราชการ ซึ่งนัดหมายประชุมที่ย่านวิสุทธิกษัตริย์ ใกล้เคียง ๆ สำนักปลัด มหาดไทย ที่ทำการ กองงาน กว. และ กส.เก่า หรือใกล้ ๆ สถาปนิกปัจจุบัน เดินทางโดยเครื่องบินจาก อุบลราชธานี มีเวลาว่างมากในช่วงเช้าจึงเรียกรถแท็กซี่ให้ข้ามสะพานพระราม ๘ ไปส่งที่ฝั่งบางยี่ขัน เพื่อถ่ายรูป สะพาน บางยี่ขันวันนี้เปลี่ยนไปมาก นึกถึงสมัยเมื่อเริ่มสร้างสะพานสมเด็จพระปิ่นเกล้า มีการตัดถนน จาก ถนนจรูญสูนิทวงศ์ไปขึ้นสะพาน สมัยนั้นสองข้างทางยังเป็นเรือสวน เห็นดินหมาก และไม้สวนหลากหลาย ชนิด ตกกลางคืนมีดเปลี่ยว ถัดมาสักสามสี่ปีเริ่มมีสวนอาหาร เล้ามาทำนี้ทำนั้นก็คงนึกออกว่า ไม่ต้องกล่าวถึงบางยี่ ขันว่ายังมีความเป็นบ้านสวนริมน้ำขนาดไหน วันนี้ไม่ว่าที่ไหน กลายเป็นป่าคอนกรีตไปเสียสิ้น ที่บางยี่ขันวันนี้ มี Guest house หลายแห่ง สภาพค่อนข้างสงบเงียบ นักท่องเที่ยวที่พิกที่นี้ น่าจะเป็นพวกที่มีฐานะหน่อย พักผ่อน อย่างสงบ ตื่นเช้าก็ออกเดินทางท่องเที่ยว ผมได้ข้อมูลจากหญิงสาวสองคน ที่ร้านขายกาแฟอยู่ใน Guest house หรือ ขณะที่นั่งตรวจสอรูปถ่ายและส่งไฟล์เข้า Note book บางยี่ขันแห่งนี้แหละที่ปรากฏความในนิราศภูเขาทองของ ขุนสุนทรโวหาร (สุนทรภู่) ว่า "ถึงโรงเหล้าแตกคลื่นวันโฆมม มีคลื่นโยงผูกไว้ที่ปลายเสา โอ้อบาปกรรมนี้ น่านร กเจียวอกเรา ฯลฯ"



ก่อนเดินขึ้นสะพาน และเห็นบ้าน

โบราณริมน้ำ อยู่ติดกับพื้นที่บริเวณสะพานพอดี เป็นบ้านไม้หลังคาปั้นหยามุงกระเบื้องว่าว สร้างประกบกับตึก ปูนสามชั้น แม้จะชำรุดทรุดโทรมมาก แต่ก็สื่อเค้าความภูมิฐานในอดีต โดยเฉพาะ โครงสร้าง ค.ส.ล. ดูบอบบาง แต่ยังคงแข็งแรง และทนทาน แม้ใช้งานมานานปี ผมถ่ายรูปไว้หลายรูป ไว้ใช้สอนหนังสือ



เพราะผม

สอนวิชาวิศวกรรมทาง (Highway Engineering) ด้วย จึงอดไม่ได้ที่จะถ่ายฝาดะแกรงระบายน้ำไปไว้ใช้สอนหนังสือ (ซ้าย) ฝาดะแกรงระบายน้ำบนพื้นทางเท้า เป็นตะแกรงเหล็กหล่อช่องห่าง ให้อุบลทำความสะอาดสะดวก เพราะบน สะพานคงไม่ค่อยมีใครทิ้งขยะ (กลาง) ตรงบริเวณรอยต่อระหว่างพื้นสะพานหลักกับลาดคอสสะพาน (Approach) สังเกตตะแกรงเหล็กที่ขนาดเล็ก แปลว่าดักขยะขนาดเล็ก ๆ ได้ รวมทั้งเศษหิน กรวด และ (ขวา) ฝาดะแกรงที่บ่อ พักน้ำที่ไว้ร่วมกับคันหินรางคั่น (V-ditch) เป็นเหล็กหล่อซี่ถี่ ๆ ร่องรูปตัววีรับกับคันหิน สำหรับคันหินรางคั่นแบบ นี้ อาจใช้ฝาด.ล.ล ที่มีลักษณะเป็นร่องตัววีคล้ายคันหิน แต่เจาะรู หรือฝังด้วยท่อพีวีซี เพื่อให้หน้าไหลตกลงตรง ไปสู่ บ่อพัก และท่อระบายตามลำดับ



ซ้ายไปขวา

บนลงล่าง ๑ สวนสาธารณะใต้สะพาน มองไปทางแม่น้ำเจ้าพระยา ๒ สวนสาธารณะ อีกฟากหนึ่ง เมื่อมองย้อนมาว่ากันว่าสวนสาธารณะแห่งนี้ ประสบความสำเร็จมากที่สุดแห่งหนึ่งของกรุงเทพมหานคร มีผู้มาใช้ประโยชน์เป็นจำนวนมาก ทั้งพักผ่อนในสวน ริมแม่น้ำ กีฬา บนลานกีฬา และเล่นกิจกรรมอื่น ๆ เช่น ลาน Skate board จักรยาน ศิลปินถ่ายภาพ หรือวาดภาพ ทั้งกลางวัน บ่าย เย็นจนค่ำมีดึกคืน ๑ เสา (Tyron) รั้วลวดจึงสะพาน ที่ฐานแยกจากกันเพื่อคร่อมตัวสะพาน ๔ สะพานแห่งนี้ช่องทางเท้าทั้งสองฟากกว้างมาก อาจมากกว่า ๒.๕๐ เมตร เพราะคงจะอนุญาตให้จักรยานใช้ทางเท้าร่วมกับคนเดินเท้า สังเกตราวกันระหว่างช่องทางรถยนต์กับช่องทางจักรยาน-ทางเท้า เป็นแบบเสาเหล็กราวเหล็ก แข็งแรงมาก ราวสะพานด้านริม เป็นโครงเหล็กโปร่ง ทาสีทอง ส่วนทางวิ่งสำหรับรถยนต์ค่อนข้างแคบ กล่าวได้ว่า แทบไม่มีไหล่ทาง เป็นเพราะเขตทางฝั่งกรุงเทพ (บางขุนพรหม) มีจำกัด หากทำสะพานกว้าง รถก็จะไปติดขัดเป็นคอขวดที่ฝั่งกรุงเทพ ๕ และ ๖ ลวดจึงโยงไปทั้งสองฟากของสะพาน ผมถ่ายสองรูปนี้ได้แปลว่าผมเดินข้ามสะพานไปและกลับ ครับ ไม่ใช่ไปกลับรอบเดียว สองรอบครบ เพื่อให้ได้รูปที่อยากได้และใช้เวลาให้หมดไป ๑ วันได้ขึ้นลง มีลาดแบ่งตรงกลางแยกทางขึ้นลง และลาดนี้ ใช้เป็นทางลากจูงจักรยานด้วยใจครับ เป็นการออกแบบที่ออกจะทันสมัย กอปรกับบันไดมีชานพักหลายแห่ง แปลว่าการลากจูงจักรยานขึ้นลงสะพาน น่าจะสะดวก ๘ สุนัข (หมา) ครับ ผมขอมันถ่ายรูป สองรูป มันขี้มและอนุญาตให้ถ่ายโดยดี และ ๙ รูปถ่ายได้พื้นสะพาน รูปมุมนี้ ไม่ว่าจะถ่ายสะพานไหน ๆ ยากที่รูปจะออกมาสวย



ที่ฝั่งกรุงเทพ (บางขุนพรหม) ฟากหนึ่งของ

สะพานเป็นที่ตั้งของวังบางขุนพรหม ซึ่งปัจจุบันเป็นสถานที่ตั้งธนาคารแห่งประเทศไทย (แบงก์ชาติ) ส่วนอีกฟากหนึ่งเป็นโรงพิมพ์ธนบัตรครึ่งหลังคาเป็นแผ่นพับ หรือฝ้าจิบ ค.ส.ล. (Reinforced concrete fold-plate)



เหล่านี้คือรูปถ่ายที่ใช้สอนวิศวกรรมขนส่ง (Transportation Engineering) ซ้ายไปขวา บนลงล่าง ๑ ท่าเทียบเรือแบบโป๊ะ (Pontoon) ที่สวนสาธารณะสะพานพระรามที่ ๘ ๒ เรือค่วนครับ ๓ เรือต้นกำลัง (Tow boat) ลากจูงขบวนเรือบรรทุกข้าว และ ๔ ท่าเทียบเรือแบบโป๊ะ มี Gang way ยื่นยาว ที่ด้านหลังวังบางขุนพรหม

เลี้ยงปีใหม่ ถนนราชดำเนิน อนุสาวรีย์ประชาธิปไตย สะพานมหาดไทยอุทิศ และสะพานนริศด้ารัส

อาทิตย์ที่ ๒๑ ธันวาคม ๒๕๕๑ ผมกินข้าวมือเที่ยงกับพี่กิริติ ศรีวัฒนามะฉินทร์ ภรรยา และลูกชายหญิง ที่กำลังโตวันโตคืน เป็นอาหารมือพิเศษที่ภัตตาคารอาหารญี่ปุ่นย่านรัชโยธิน ส่งท้ายปีเก่าต้อนรับปีใหม่แหละครับ ปกติพบกันสักปีละ ๑ - ๔ ครั้ง เด็กทั้งสองคน ค่อนข้างกับผมเป็นอย่างดี ไม่ว่าจะเป็นเรื่องเกมคอมพิวเตอร์ หรือเรื่องอื่น ๆ โดยเฉพาะคนที่ชาย ชอบเล่น Flight Simulator เสียด้วย หลังอาหาร ผมไปถ่ายรูปถนนราชดำเนิน อนุสาวรีย์ประชาธิปไตย กรมโยธาธิการ (เดิม) คลองมหานาค สะพานมหาดไทยอุทิศ สะพานนริศด้ารัส



รูปน้องนุ้คกับคุณพ่อ น้องนุ้คกับคุณแม่ และรูปน้องบ๊ิก ตอนนี้ บ๊ิกสมชื่อทั้งกีฬาและเรียน โตขึ้นก็คงจะเรียนเก่งเหมือนคุณพ่อแหละ



(ซ้าย) ทางเท้าถนนราชดำเนินยามใกล้สิ้นปี เฝียบเหงา เหมือนสิ้นหวัง ภาพนี้ถ่ายหน้าสภาพทนายความ ภายหลังแวะพักทนายเพื่อนเก่า (กลาง) อนุสาวรีย์ประชาธิปไตย ยามไร้ผู้คน ไร้ป้าย มีต้นไม้ดอกไม้ประดับประดาพอควร คู่มือ

เสน่ห์ไว้มาหา ผมรอโอกาสจนถนนโล่งได้รูปสวย ๆ หลายรูป และ (ขวา) กรมโยธาธิการ (เดิม) ปัจจุบันเป็นสถาบันพระปกเกล้า เดิมอาคารหลังนี้เป็นห้างฝรั่ง สร้างในสมัยรัชกาลที่ ๕ ปัจจุบันเป็นอาคารอนุรักษ์ ตั้งอยู่ตำแหน่งที่โดดเด่น การบูรณะฟื้นฟูครั้งล่าสุดปรับเปลี่ยนพื้นลานหน้าอาคารเป็นแกรนิตสีดำ ดูแล้วขัดหูขัดตา เพราะมันไม่เข้ากับตัวอาคารเลย



รูปสะพานมหาดไทยอุทิสถิกรั้ง

(ซ้ายไปขวา บนลงล่าง) ๑ บริเวณปากคลองแสนแสบ ตัดคลองมหานาค ตรงทำน้ำโดยสารผ่านฟ้า ช่าง ๆ สะพานผ่านฟ้าลีลาศ มองเห็นกำแพงเมือง ป้อมมหากาฬ วัดสระเกศ และสะพานข้ามคลองมหานาค เป็นสะพานคอนกรีตที่ค่อนข้างแคบ (แทบไม่มีทางเท้า เพราะมีลักษณะเหมือนคันหินสูง ๆ กว้างสัก ๕๐ เซนติเมตร คนอาศัยเดินพอได้แต่เดินสวนกันไม่ได้ และเสี่ยงโดนรถเฉี่ยว) ๒ หัวสะพาน มีรูปสิงห์ สัญลักษณ์กระทรวงมหาดไทย สะพานแห่งนี้ เป็นสะพานที่ สมเด็จพระยาดำรงราชานุภาพ และเหล่าข้าราชการชั้นผู้ใหญ่ระดับสูง โดยเฉพาะในกระทรวงมหาดไทย ในช่วงปลายรัชสมัยพระบาทสมเด็จพระจุลจอมเกล้าเจ้าอยู่หัว ถึงช่วงต้นรัชสมัยพระบาทสมเด็จพระมงกุฎเกล้าเจ้าอยู่หัว ได้ร่วมกันบริจาคทรัพย์ ๔๑,๒๔๒ บาท สร้างสะพานเพื่อแสดงความอาลัย และเทิดพระเกียรติพระบาทสมเด็จพระจุลจอมเกล้าเจ้าอยู่หัว รัชกาลที่ ๕ ผู้ทรงมีพระราชดำริ จะให้มีสะพานข้ามคลองดังกล่าว แต่เสด็จสวรรคตเสียก่อน รัชกาลที่ ๖ จึงได้โปรดฯ พระราชทานนามว่า สะพานมหาดไทยอุทิส สะพานนี้เปิดใช้ครั้งแรกเมื่อ ๒๓ ตุลาคม พ.ศ. ๒๔๕๓ ซึ่งเป็นวันคล้ายวันเสด็จสวรรคตของรัชกาลที่ ๕ เป็นหนึ่งในสัญลักษณ์แห่งความโศกเศร้าของปวงประชาราษฎร์ที่มีต่อพระองค์จวบจนปัจจุบัน ๓ และ ๔ รูปปั้นนูนต่ำตรงกลางสะพาน ขนาบสองด้านของป้ายชื่อสะพาน เป็นรูปปั้นของผู้ใหญ่ และเด็กยืนโศกาอาดูร ชวนสลด รูปหนึ่งผู้ใหญ่อุ้มเด็กแต่ตัวเองร้องไห้ ยกมือปาดน้ำตา ส่วนอีกรูปเป็นเด็กยืนร่ำไห้ มีผู้ใหญ่ยืนปลอบอยู่ข้าง ๆ โดยรัชกาลที่ ๖ โปรดฯ ให้กรมสุขาภิบาลทำรูปจำลองนูนต่ำของสะพานไปตั้งไว้ที่งานถวายพระเพลิง พระบรมศพพระบาทสมเด็จพระจุลจอมเกล้าเจ้าอยู่หัวด้วย จากนั้นจึงนำเอารูปจำลองนี้ มาประดับไว้ที่สะพาน ด้วยลักษณะของรูปปั้นดังกล่าว คนทั่วไปจึงมักเรียกสะพานแห่งนี้ว่า "สะพานร้องไห้"



สะพานนริศดำรัส (พ.ศ.๒๕๑๓) ป้ายสะพาน คงทำขึ้นใหม่พร้อมการบูรณะสะพานในปี พ.ศ.๒๕๑๓ เดินตาม สะพานนี้ลงไปก็จะพบแยกหลานหลวง วันนั้น ผมเดินไกลมากเกือบถึงสนามกีฬาแห่งชาติ (ซ้าย) คลองมหานาค ถ่ายย้อนไป ไม่เห็นสะพานมหาดไทยอุทิศ แต่เห็นภูเขาทอง (กลาง) และราวสะพาน แบบหนึ่งซึ่งนิยมในสมัย รัชกาลที่ ๕ ถึงรัชการที่ ๗ (ขวา)

วัดคอยธรรมเจดีย์ อำเภอโคกศรีสุพรรณ

ผมได้เดินทางไปวัดคอยธรรมเจดีย์ อำเภอโคกศรีสุพรรณ จังหวัดสกลนคร เป็นครั้งที่สอง ในวันเสาร์ที่ ๒๗ ธันวาคม ๒๕๕๑ ซึ่งตลอดทั้งวัน ที่อำเภอเจริญ มุกดาหาร และสกลนคร ฝนตก เป็นฝนในฤดูหนาวที่เกิดจากมวล อากาศเย็น และร้อนพัดมาปะทะกัน ผมคงยังไม่เล่าเรื่องซ่อมแซมเจดีย์ให้ฟัง แต่เก็บรูปธรรมชาติป่าหนาวของ เทือกเขาภูพานมาฝาก



ซ้ายไปขวา บนลงล่าง ๑ และ ๒

หลับได้แผ่หิน ว่ากันว่า คือที่พักพิงธรรมชาติ มนุษย์โบราณใช้เป็นที่อยู่อาศัย ต่อมาเมื่อมีลัทธิ ความเชื่อ หรือ ศาสนา ก็ใช้เป็นสถานที่ประกอบพิธีกรรม หรือศาสนสถาน (เช่น ปรางค์ที่อุทยานแห่งชาติภูพระบาท) ในรูปจะ เห็นต้นจันทน์ ซึ่งเป็น ไม้ดึกดำบรรพ์ ๑ และ ๔ Moss (ตะไคร่น้ำ) Licens (ฟองหิน) Fern และกล้วยไม้ป่าจำพวก เอื้องขนาดเล็กตามแผ่น และซอกหิน ๕ (รูปใหญ่) หินที่เกิดจากการตกตะกอนของดิน ทราบ ผมพยายามมองหา ร่องรอยสิ่งมีชีวิต พบเปลือกแข็งบางอย่าง และสลักพวกคาร์บอนด์ เค้าว่า น่าจะเป็นร่องรอยของบรมยุค Phanerozoic eon ความหมายของ Phanerozoic คือ visible life เป็นบรมยุคที่ปรากฏสิ่งมีชีวิตขึ้นในโลกนี้ โดย ประกอบด้วยสาม มหายุค คือ Paleozoic era, Mesozoic era และ Cenozoic era หากให้เดา ผมจะเดาว่าหินเหล่านี้ คงอยู่ในมหายุค Paleozoic era ซึ่งยุคโบราณแห่งสิ่งมีชีวิต - Age of ancient life ประกอบด้วยหก period คือ Cambrian, Ordovician, Silurian, Devonian, Carboniferous และ Permian period และเดาว่าอย่างเก่งก็น่าจะเป็นช่วง Cambrian หรือ Ordovician period อนึ่ง ตามแหล่งข้อมูลหลายแหล่ง บอกว่า ธรณีสัณฐานบริเวณนี้ มีการยกตัวของเปลือกโลก และหมวดหินภูพาน มีลักษณะประกอบด้วยหินทรายปนหินกรวดมนชั้นหนา ที่แสดงการวางชั้น เฉียงระดับ มีรายงานพบเศษชิ้นส่วนของกระดูก Dinosaurs ไดโนเสาร์ พบสารประกอบของพวกคาร์บอนเกิดอยู่ในหมวดหินนี้ด้วย ซากเศษกระดูก Dinosaurs นั้น เป็นหลักฐานบ่งบอก Mesozoic era (ยุคกลางของสิ่งมีชีวิต - Age of medieval life ประกอบด้วยสามยุค คือ Triassic, Jurassic และ Cretaceous period ซึ่งท่านคงพอได้ยินมา บ้าง) งาม ไหม



(ซ้าย) ผศ.ดร.เกรียงศักดิ์ แก้วกุลชัย และเพื่อนวิศวกร ผู้

ประสานการติดต่อ ด้านหลังแลเห็นช่างผู้ลงมือสกัดผิววัสดุตกแต่ง และโครงสร้างบริเวณที่จะต้องซ่อมแซม เป็นช่างที่ใจเย็นมาก เหมาะจะทำงานที่ต้องใช้สมาธิ และความระมัดระวังอันตรายทุกลมหายใจ (ขวา) เครื่องมือช่างเกรียง ปาดปูน ตะปู และเครื่องใช้ คือกระตักน้ำฉาบปรอทแบบโบราณ เป็ปรักษาได้ทั้งความร้อน และเย็น ผมไม่คิดว่าจะได้เห็นกระตักแบบนี้ในประเทศไทยอีกแล้วในพ.ศ.นี้ ผศ.อิทธิพงศ์ ก็ถ่ายรูปนี้ไว้ไว้ ผมเกิดความรู้สึกบางอย่าง ที่ออกไปทางเศร้า หากจะให้ตั้งชื่อ รูปนี้ควรชื่อว่า "คุณภาพชีวิตช่าง หรือแรงงานไทย" ว่าทำไมช่างต้องต่ำเสียเหลือเกิน

สาวบ้านแต่

วันที่ ๓๑ ธันวาคม ๒๕๕๑ วันสิ้นปี ผมได้ดูแกะกล่องหนังไทยที่สถานีโทรทัศน์ช่องหนึ่งนำมาฉายให้ดู ผมไม่เคยดูหนังเรื่องนี้มาก่อน แต่เดาเรื่องได้ หนังไทยนี้ดี ดูแล้วฉลาด ที่สนใจดูจนจบคือ คำว่าสมัยนิยม และเทคโนโลยี การแต่งตัวของคารา เทคนิคการถ่ายทำ เพลงประกอบ สมัยก่อนหากภาพยนตร์ไม่มีเพลงประกอบเห็นจะถือว่าไม่ทันสมัย เรื่องนี้ก็มีพระเอกนางเอก พระรองนางรอง ตัวประกอบใส่ชุดไทย (เป็นชุดราว) ออกไปเชิงบ๊องไฟ และเล่นรำกระบี่กระบอง ผมว่ามันคนละเรื่อง ไม่รู้จับมาใส่ หรือรำพร้อม ๆ กันได้อย่างไร สาวบ้านแต่เป็นภาพยนตร์ที่ออกฉายในปี พ.ศ. ๒๕๑๑ ที่โดดเด่นคือเพลงประกอบ ซึ่งมีสองเพลง ทั้งสองเพลง ร้องและบรรเลงดัดของสุนทราภรณ์ (ขับร้องโดย เลิศ ประสมทรัพย์ - ศรีสุดา รัชตวรรณ) เป็นเพลงราวฟังง่าย และหนึ่งในสองเพลง คือราวสาวบ้านแต่ กลายเป็นเพลงอมตะเสียแล้ว นอกจากเป็นเพลงที่แทบทุกคนจดจำหรือร้องได้แล้ว ยังบอกไว้ด้วยว่าสัญลักษณ์ของสาวบ้านแต่คือรถจักรยานไฉ่จือ เสียอย่างเดียวมียศที่อีกหลาย ๆ คำในเพลง ที่ไม่รู้เป็นภาษาบ้านบอ คอแตกที่ไหน ไม่รู้ว่าแปลว่าอะไร เช่น สวี-วี-วี (รู้จักแต่สะบึ้ม บึ้ม บึ้ม) สอนหลอน ฯลฯ ซึ่งเป็นที่วิพากษ์วิจารณ์ในสมัยนั้นมากอยู่ว่า จะทำให้ภาษาไทยวิบัติ ลองไป download มาฟังสิครับ

ในภาพยนตร์ สาวบ้านแต่ ได้เห็นคาราเก่า ๆ ซึ่งนับแล้วผมจำชื่อได้เกือบทุกคน ไม่ว่าจะไม่ใช่แฟนหนังไทย ไม่ว่าจะเป็น สมบัติ เมทะนี ประจวบ ฤกษ์ยามดี สองนางเอก สุทิสา พัฒนุช และเมตตา รุ่งรัตน์ (ปัจจุบันเมตตายังคงแสดงภาพยนตร์โทรทัศน์อยู่) คาราหน้าอกเขาพระวิหาร (ปรีญา รุ่งเรือง) ป้าหอม (มาลี เวชประเสริฐ) ดาวตลกบรมครูอย่างสุคนธ์ คุ้มเหลี่ยม ตลกอ้วน ดาวน้อย ดวงใหญ่ และแม่กระทั่งคารารุ่นย่า อย่าง หม่อมฉัน พวงวัน ที่อยากจะได้ทำทั้งห้าคือ นางเอกของเรื่องนี้ คือสุทิสา พัฒนุช เธอมีดีกรีเป็นถึงรองนางสาวไทย (ปีพ.ศ. ๒๕๐๘ ปีที่นางสาวไทยชื่อ จิรนนท์ เสวตรนนท์) แม้จะมีผิวออกคล้ำ และสูงน้อยกว่าคนอื่น ๆ แต่เธอก็กลับกลายเป็นนางเอกผู้ประสบความสำเร็จไม่แพ้เพชรรา ชาวน์ราษฎร์ อรัญญานามวงศ์ หรือกาวานชนะจิต หลังปี ๒๕๑๕ เธออำลาวงการไปอย่างเงียบ ๆ แล้วจู่ ๆ เธอก็กลับมาอีกครั้งตามคำขอร้องของค่ายหนังยักษ์ เพื่อสวมบทแม่ของอังศุมาลิน (อาภาศิริ นิตินันท์) ในภาพยนตร์ "คู่กรรม" หลังจากนั้น ก็ไม่พบเธออีกเลย หากท่านรัก หรือคิดถึงหนังไทย แม้เราจะไม่มีโอกาสเก็บสะสมหนัง แผ่นปิด หรือ Handbill แต่ก็มีรูปภาพและเรื่องมากมายที่เว็บไซต์คนรักหนังไทย ไปที่ (ใช้เวลา Load ค่อนข้างนานถึงนานมาก)

<http://www.thaifilm.com/forumDetail.asp?topicID=3562&page=4&keyword=>



ป.ล. สำหรับคนรักรถไฟ บ้านแค เป็นหมู่บ้านเล็กๆ อยู่ในเขตอำเภอ อุทุมพรพิสัย จังหวัดศรีสะเกษ หากนั่งรถไฟไปอุบลราชธานี จะผ่าน หรือจอดแวะที่สถานีบ้านแค ผมไปดู มาแล้วไม่เห็นสาวบ้าน แคคนไหนจีจกรยาน ปัจจุบันใช้มอเตอร์ไซด์กันหมดแล้ว (ภาพจาก www.ROTFATHAI.com)



แผ่นปิดภาพยนตร์ "สาวบ้านแค"



ศุทธิสา พัฒนาช ชุคที่เป็นนางเอกดั่ง (ซ้าย)

และ (ขวา) ในบทแม่ของอังศุมาลิน ในภาพยนตร์คู่กรรม ดูอย่างไรเธอก็ยังสวยสมวัย แม้ในช่วงที่เป็นรองนางสาว ไทย จะมีผู้ก่อนขอตัวเธอเป็น "ลูกเป็ดขี้เหร่" ทั้งนี้ สาเหตุหนึ่งอาจเพราะเธอเกิดในวงการโลกมายาด้วยภาพยนตร์ เรื่อง "เป็ดน้อย" ของเสด็จพระองค์ชายใหญ่ (พระองค์เจ้ากาญจกัณหายุคล) นั่นเอง

วันหน้าหากมีโอกาสจะดูหนังไทยมาเล่าให้ฟังอีก ชอบ หรือไม่ชอบก็บอกด้วย

จดหมายจากลูกศิษย์

เดือนนี้ มีจดหมายจากลูกศิษย์ ฉบับเดียว ยาวมาก โดยเฉพาะอาร์มกบท อาจเพราะอารมณ์พิมพ์ไปบ่นไป ของคนถาม ผมจึงถือโอกาสตอบ หรือแก้ไขภาษาไทยไปด้วยพร้อม ๆ กับคำถาม ส่วนคำถามคำตอบนั้น ผมไม่ แสดง เพราะผู้ถาม รู้แก้ไขว่าถามอะไร หากแต่ผมจะเฉลยแนวคำตอบที่ถูกต้องให้ ตามที่ผู้ถามร้องขอ โดยรวมแล้ว ผู้ถาม ใช้ภาษาไทยได้ในเกณฑ์ รู้จักแบ่งวรรคตอน จะมีผิดบ้างก็ใช้คำซ้ำ ๆ หรือซ้ำซ้อนกัน และใช้ภาษาพูด

Date: Mon, 1 Dec 2008 22:04:52 +0700

สวัสดิศึกรับอาจารย์ ผม กัทรวุฒิ ครับ! คนที่ชอบนั่ง (เสนอ) หน้า เรียง RC และมีปัญหาเยอะคนนั้นนั่นล่ะครับ ที่ เคยตามอาจารย์ไป คราวก่อน โน้นแล้วกรรมัง เกี่ยวกับคำถามที่ว่า ถ้าเกิดผมทำคำถามทำยบทเพื่อความเข้าใจของ ตัวผมเองนั้น จะส่งอาจารย์ในรูปแบบของ อีเมลล์ได้ไหม อาจารย์ก็ตอบรับกลับมาว่าได้ ซึ่งทำให้รู้สึกดีไม่น้อยครับ ที่จะเป็นการตอบคำถามที่ได้รับการตรวจโดยผ่าน อีเมลล์แบบนี้ ครับ คำถามทำยบทของจดหมายฉบับนี้ได้รับการ

ทำมานานแล้วครับ (ภาษาไทย "ได้รับการทำ" ไม่มีใช้ เข้าใจว่า เป็นการเลียนแบบมาจากภาษาฝรั่งว่า "had been accomplished" ที่ถูกต้องพูดว่า "ได้ทำ" นะครับ - สถาพร) สำหรับตัวผม และเป็นคำถามที่ผมยังตอบได้ไม่หมดสักที จนเมื่ออาทิตย์ล่าสุด ที่ได้เรียนเรื่องการออกแบบคานาจนเสร็จสิ้นกระบวนการ ความ จึงทำให้เข้าใจได้หมดว่า คานานั้นสำคัญอย่างไร นี่เอง ถึงว่าผู้หญิงจึงได้ชอบขึ้นทันนั้ก เวลาหาความรักไม่ได้! (เฮ้ย ไม่เกี่ยวแล้ว ฮ่า!!) คำตอบเกี่ยวกับคำถามทำขบพนี้ ถูกพิมพ์ขึ้นภายในวันนี้ล้วน ๆ ครับ หลังจากฝึกงานเลิกงานตามเวลาราชการ ผมก็นั่งทำต่อที่ออฟฟิต จนถึงเวลาเกือบจะสามทุ่ม ได้ ก็เสร็จสิ้นกระบวนการ (สองกระบวนการแล้วนะครับ) ซึ่งแตกต่างจากคำตอบเดิมที่เคยตอบแบบคา ๆ ใจไว้เมื่อตอนที่เรียนคาบแรกๆ จนวันนี้มันใจสุด ๆ จึงกล้าตอบ และส่งมาจนได้ครับ) ผมฝึกงานอยู่ที่ กฟผ. ครับอาจารย์ สำนักงานใหญ่ ฝ่ายบริการ กองบำรุงรักษาโยธา แผนกจ้างเหมางานโยธา และทุกๆวันศุกร์ ผมก็จะไปที่หมอชิตขึ้นรถกลับ ไปเรียน การออกแบบคอนกรีตเสริมเหล็กกับอาจารย์ ถ้าอาจารย์ยังนึกภาพผมไม่ออก ผมก็คือคนที่ชอบนั่งหน้าตรงกลางห้องคนนั้นละครับ คนที่หน้าแก่ ๆ ชอบเรียนสองรอบเพื่อความคุ้มค่า (นี่ออกครับ) และชอบถามคำถามที่ไม่ค่อยเกี่ยวกับการออกแบบนั้นละครับ ในตอนแรกที่ได้ยินชื่อเสียงอาจารย์ ผมก็ไม่ได้ใส่ใจอะไรนักครับ เพราะว่าตัวผมเองนั้นมักไม่ค่อยเชื่อคำโฆษณาของใครจนกว่าจะเจอด้วยตัวเอง (ครับ ผมจะหมายความว่า มีคนโฆษณาอาจารย์ไว้เยอะจริง ๆ - ถูกแล้วแหละ พระพุทธเจ้าทรงสอนว่า จงอย่าเชื่อในสิ่งที่เห็น - สถาพร) จำได้ว่าคาบแรกที่เรียนกับอาจารย์ น่ากลัวมากครับ รู้สึกได้ถึงรังสีอะไรสักอย่างทีแผ่ซ่านไปทั่วห้อง ขอมรับว่ารู้สึกกลัว ไม่น้อยครับ แต่ทันใดนั้นเอง เมื่อพอได้เรียนกับอาจารย์ก็รู้สึกได้ว่าอาจารย์เป็นคนที่สอนได้รวดเร็ว ตรงประเด็น เจาะลึก และเข้าใจมาก ๆ เลยครับ ผมรู้สึกดีมาก ๆ จนถึงขนาดว่าจิตใจ ต้องกลับมาเรียนทุกอาทิตย์ (ทั้ง ๆ ที่จริง ๆ แล้ว กะว่าจะโดดเรียน อาทิตย์เว้นอาทิตย์!) และแน่นอนครับ สิ่งที่ผมรู้สึกประทับใจอะไรมากกว่าความเข้าใจในการสอนของอาจารย์คือ วันหนึ่งที่อาจารย์พูดว่า อาจารย์นั่งเครื่องบินมาสอน แล้วผมก็ไปถามอาจารย์ประมาณว่า อาจารย์นั่งจากที่ไหน แล้วเสียเงินค่านั่งเครื่องบินคุ้มไหม กับที่สอน? ก็แน่นอนละครับ โลกทุนนิยมตั้งชอกโกแลตเคลือบยาพิษแห่งนี้ มันทำให้ผมไม่เชื่ออะไรใครง่าย ๆ เกี่ยวกับ การลงทุน ลงแรงอะไรสักอย่างโดยไม่หวังผลประโยชน์ตอบแทนที่เป็นเม็ดเงิน (จริง ๆ แล้วผมก็หวังแหละ ผมเชื่อเพื่อนผม อาจารย์สุทัศน์ สุวรรณสินพันธุ์ ที่สอนผมว่า สอนหนังสือ แต่ละรุ่น คนเป็นร้อยเป็นพัน หากสอนคนให้เป็นคนดีได้เพียงสักคนเดียวก็ถือว่าสำเร็จแล้ว อย่าเพิ่งไปหวังมากกว่านั้น) ยังไม่ทันสิ้นคำถาม อาจารย์ก็บอกว่า แค่ว่าเครื่องบินก็ไม่คุ้มค่าตัวเสียแล้ว นั่นยังตอกย้ำสิ่งที่ผมคาใจว่า เพื่ออะไร? อาจารย์ก็ตอบผมว่า "ได้อะไรมากกว่าเงินที่เสียไป หนึ่งในนั้นคือลูกศิษย์" ผมงงอยู่นาน จนอาจารย์ยิ้มแล้ว ทำเหมือนให้ผ่าน ๆ มันไป ในใจคงนึกประมาณว่า "เอาเถอะ ช้า ๆ มันไป" ด้วยคำตอบแบบสั้น ๆ แค่นั้นละครับ ที่ผมเอามาประกอบกับการสอนซ้ำสองรอบของอาจารย์ เพื่อลูกศิษย์ที่ไม่สะดวกเรียนตอนเช้า (ซึ่งส่วนใหญ่ตื่นไม่ทันมาเรียน!) จะได้มีโอกาสเรียน แน่แน่นอนว่าผมก็ คาใจว่า ทำไมต้องสอนสองรอบ ผมก็ลองเรียนสองรอบดู พบว่า รอบแรก และรอบที่สองนั้น ไม่ได้มีอะไรพิเศษกว่ากันเลย อาจารย์แพร่มาก ที่สอนเหมือนกันทุกระเบียบนี้ว แม้คนที่เข้ารอบที่สองจะเป็นหน้าเดิม ๆ ก็ตามที อาจารย์ก็ไม่ได้ทำให้พิเศษโดยการเติมเนื้อหาอันใดเข้าไป ซึ่งทำให้ผมรู้สึกดีกับความยุติธรรมในการสอนมาก ๆ ครับ ผมรู้สึกประทับใจอาจารย์มากยิ่งขึ้นอีก เมื่อเอาเหตุผลสอนสองรอบนี้ประกอบกับการนั่งเครื่องบินเพื่อมาสอน อาจารย์พูดกับผมว่า มันเป็นเรื่องของจิตวิญญาณ (คำว่าจิตวิญญาณ เข้าใจยาก สอนหนังสือก็คือ งานอย่างหนึ่ง หากจะทำก็ต้องทำให้สำเร็จ) ครับก่อนหน้านั้น ผมเป็นคนที่ชอบหมั่นใส่คนที่อ้างเรื่องจิตวิญญาณน่าดู เพราะดูเหมือนการสร้างคำให้กับตัวเอง โดยนามธรรม ที่หลุดออกจากปาก แต่อาจารย์สร้างมันออกมาเป็นรูปธรรมก่อน แล้วนามธรรมหลังจากนี้ มีไว้สำคัญคนที่สนใจ ซึ่งนี่เองครับ ที่ผมรู้สึกว่า ผมไม่เคย

เหนื่อยเลยที่จะต้องนั่งรถทุกเย็นวันศุกร์ ซึ่งต้องให้ไปหัวค่ำก็มักจะได้อบรมที่ยังคืน แล้วมาถึงใน มหาวิทยาลัย
เช้าวันเสาร์ ตอนตีสามตีสี่ แล้วมาเรียนตอนเช้า และบ่ายเช้าอีกรอบได้อย่างสนิทใจ และไม่เคยบ่น

มีคนถามผมว่า ผมไม่เห็น้อยหรือที่ เดินทางมาถึง ตอนตีสาม ตีสี่ เรียนเก้าโมงเช้า แล้วกลับในเย็นวัน
เสาร์ทันที ที่รีบกลับเพราะต้องไปให้ทันเวลาเรลเมล์ เพราะแท็กซี่แพงมาก และขึ้นอยู่ต่ออีกคืนเพื่อนที่
มหาวิทยาลัยได้ชวนกิน ... เสียเงินเยอะแน่ ๆ สู้เก็บเงินตรงนี้ (คำตรงนี้ ในภาษาไทยถือเป็นส่วนเกิน -
Redundancy ไม่มีก็ได้ ความหมายยังคงเดิม) เป็นคำกริยาในอาทิศย์ต่อไปดีกว่า! ผมตอบว่า ถ้าเอาความเหนื่อยผมไป
เทียบกับอาจารย์ ..ผมนั่งเรียน ผมนั่งฟัง หุบปากเงียบ เขียนปากกาแท่งเล็ก ๆ จดตามอาจารย์ ที่ยื่นตลอดการสอน
พูดตลอดการสอน กระทั่งเขียนแบบไม่มีที่ร่องแขน (เป็น โด้ะ) ราวหกชั่วโมงนั้นก็ทำให้รู้สึกเหนื่อยแ่แล้ว
ไหนยังเป็นการเดินทางมาสอนจากที่ต่าง ๆ ในประเทศไทยอีก แม่เจ้า (คำเต็มคือ โอ พระแม่เจ้า สมัยเด็ก ๆ อยู่
โรงเรียนชายล้วน ได้ยินพวกนักเรียนที่เป็นเจ้าแม่ประจำโรงเรียน ใช้คำนี้บ่อย ๆ) นั่นจึงเป็นที่มา ที่รุ่นพี่แก่ ๆ ของ
น้อง ๆ ที่เรียนคอนกรีตเสริมเหล็กคนนี้ มักจะชอบถามอาจารย์ ซ้ำหลาย ๆ รอบ เมื่อมีโอกาสด้านหน้ากับ
อาจารย์ ว่า "ไม่เหนื่อยหรือครับ อาจารย์แข็งแรงเกินไปไหมครับนี่" หลังจากนั้นก็ยังไม่เสร็จสิ้น อาจารย์ยังทำให้
ผมรู้สึกเหมือนหมากรอกที่โดนกินสองต่อสามต่อ ด้วยเรื่องต่าง ๆ ที่เป็นจิตวิญญาณที่อาจารย์พูดถึง ไม่ว่าจะเป็น .
การตรวจการบ้าน การสอนหนังสือที่ไม่ได้มีแต่คอนกรีตเสริมเหล็ก การมีโรคเจ็บป่วยแทรกซ้อน การกินยาขณะ
สอนแล้วบอกว่ามันมีผลกระทบ การไม่เอาเปรียบคนเรียนด้วยการทำ เลกเชอร์ต้นฉบับขึ้นมาอีกที การสอนที่ไม่มี
ผู้ ทั้งสองรอบ (แม้รอบบ่ายจะหน้าเดิม ๆ และคนน้อย) และแน่นอนการเดินทางโดยไม่หยุดพักหลังจากการสอน
เพื่อปฏิบัติภารกิจต่อไป (กลับไปนอน กิน เที่ยว เขาไม่เรียกภารกิจหรือครับ) ผมไม่รู้ ว่า ด้วยเหตุผลแก่นี้จะพอ
ไหม สำหรับจิตวิญญาณของความเป็นครู ของใครต่อใครแต่สำหรับผม "มันโคตรเหลือเฟือต่อใจเลยครับ!!" ยิ่งผม
รู้เกี่ยวกับสิ่งที่อาจารย์ทำเท่าไร ก็ยิ่งทำให้สำนึกตัวเองมากขึ้นว่า ต้องตั้งใจเรียนมากเท่านั้น

ผมเป็นคนหัวขี้ เรียนไม่เก่ง ฉลาดแต่เรื่องโง่ ๆ แต่เพราะความโง่เนี่ยล่ะครับ ที่ทำให้ผมอยากฉลาดอยู่
ไม่น้อยในอาชีพวิศวกร ผมจึงเลือกที่จะตั้งใจที่จะเรียนวิชานี้ครับ ผมจดคำพูดของอาจารย์ไว้หมดในเลกเชอร์ มัน
มีต้นทุนจาก เครื่องบิน การเดินทาง และเติมพันความเป็นอาจารย์อยู่ไม่น้อย ..ผมรู้สึกได้ครับ ครับทั้งนี้ ทั้งนั้น ผม
ก็ยังได้มีโอกาสอ่าน X-file ของอาจารย์ ผมยิ่งรู้สึกว่า ผมชอบความคิด ชอบความเป็นอาจารย์มากขึ้น และสิ่งที่ผม
อ่าน ก็เป็นสิ่งที่อธิบาย คำพูดของอาจารย์ได้หมด อาจารย์เป็นคนที่เจ๋งมากครับ ละเอียดอ่อนมาก ผมเพิ่งรู้ว่าผม
ตกที่อาจารย์เล่าในห้องเรียน เป็นมุกที่แฝงอะไรให้ลูกคิดทุกมุก เพราะในมุกนั้น ๆ ของอาจารย์ มีใน X-file ผม
เพิ่งรู้ที่มาจาก อีเมล การแต่งตัว รสนิยม ความคิด กระทั่งที่มาของความเคารพจากลูกศิษย์ที่ผมนับถือ
และศรัทธาหลาย ๆ คนใน มหาวิทยาลัยนเรศวร วิศวกรรมโยชานี้ เคารพอาจารย์ และคอยติดตามดูแลอยู่ไม่ห่าง
คำพูดของอาจารย์กล่าวพล ในลิฟต์วันนั้น ที่บอกว่าเป็นบุญของเด็กพวกนี้ ที่ได้เรียนกับอาจารย์ ครั้งแรกที่ได้ยิน มัน
เป็นเรื่องที่น่าสงสัยครับ แต่ตอนนี้ คำตอบค่อย ๆ ททยตามมาจนไม่สิ้นสุด ดอกย้าคำพูดนั้นได้เป็นอย่างดี เอาละ
ครับ หยุดไว้ตรงนี้ก่อน กลัวอาจารย์จะหาว่าผมประจบ สอพลอ ชื่นชมเสียมากเกินไปจนความรู้จักทางอักษร ที่เพิ่งได้
อ่านครั้งแรก แต่ทั้งหมด ทั้งมวลก็มาจากเรื่องจริง และไม่ได้หวังอะไรตอบแทนจากคำพูดครับ!

เข้าเรื่องสักที (ฮา!!) ตอนนี้อาจารย์คงจะสบายขึ้นอีกหน่อย ที่ได้พักจากงานก็พาจจากมหาวิทยาลัย
นเรศวร อย่างน้อยก็จะได้พักเพิ่มขึ้นในวันเสาร์ หรือเอาเวลาช่วงนี้ไปทำอย่างอื่นที่เป็นประโยชน์ทดแทนได้
แต่ถึงกระนั้นก็เถอะครับ ผมก็ไม่อยากให้อาจารย์รู้สึกเหงากับการสอนเลย การทำโจทย์เพื่อวัดความเข้าใจครั้งนี้ ถ้า
ไม่รบกวนอาจารย์มากเกินไป ช่วยแก้ไขสิ่งผิดให้ด้วยนะครับ ใจจริงผมอยากให้ทุกข้อนั้นมีส่วนผิดหมดเลย ผม
ไม่อยากให้มันถูก เพราะกลัวว่าจะไม่ได้ความรู้อะไรเพิ่มเติม และถ้าไม่รบกวนอาจารย์จนเกินไป ช่วยตั้งคำถาม

ใหม่ ๆ วัดความเข้าใจ เกี่ยวกับการคอนกรีตเสริมเหล็กเสริมให้ผมอีกสัก 10 ข้อ เพื่อเอาไปคิดแก้เหงาหัว คงจกดี ไม่น้อยครับ ที่ขอคำถามใหม่ ๆ ใหม่นี้ ผมไม่ใช่ว่าจะต้องการแนวข้อสอบนะครับ ไม่เอาเลย ไม่อยากได้มันไม่ ยุติธรรม (ซึ่งอาจารย์ก็ไม่ทำอยู่แล้ว) แต่อยากให้มันเหมือนคำถามที่มันสำคัญ สำหรับความรู้ที่อาจารย์พอจะให้ผม เพิ่มได้นอกห้องเรียนนะครับ จะได้เป็นประโยชน์กับตัวเองด้วย (เพราะผมชอบวิชานี้มาก ๆ) ผมอยากเพิ่มความเข้าใจสำหรับตัวผมเองครับ ซึ่งตอนนี้อาจารย์สอนผมถึงเรื่อง พื้นครับ และเติมให้ในส่วนของ (คำว่า "ใน ส่วนของ- considering the part of" ไม่ใช่ภาษาไทยครับ เพราะหากมีคำว่าในส่วนของแล้ว ก็ต้องอธิบายให้ได้ว่า "นอกส่วนของ" มีไหม คืออะไร) การคำนวณแบบเสริมรูปแบบ

คำถามที่ผมอยากได้จากอาจารย์เพื่อเพิ่มความเข้าใจ อยากให้เป็นอะไรที่ไม่ต้องคำนวณนะครับ เพราะผมทำคำนวณของอาจารย์อยู่แล้วในตอนนี้ อยากได้อะไรที่เพิ่มความเข้าใจเกี่ยวกับ คำอธิบายที่ถูกต้องเหมือนดั่งที่ ทำมานี้ละครับ และรบกวนให้อาจารย์แก้ไขให้ด้วยนะครับ ครับ สำหรับคำตอบคำถามท้ายบท บทนี้ผมค่อนข้าง จะตอบตามความเข้าใจของผมเป็นหลัก โดยมักจะไม่ใช่ศัพท์เฉพาะ (Specific word) เพราะเชื่อว่าผมจะอธิบายเรื่อง แบบนี้ให้ชาวบ้าน ตาสี ตาสา โฟร์แมน หรือ ช่าง ฟัง พวกเขาจะได้เข้าใจผมได้ง่าย ๆ โดยมีคำไทย ๆ ให้เขานึก ออก ถึงแม้จะอ่านดูน่าเบื่อหน่อย ทั้ง ๆ ที่อาจารย์ต้องการความกระชับนั้น ก็ขอภัยด้วยนะครับ แต่ก็จะดีไม่ น้อยเพราะยังเขียนแสดงความเห็นมากอาจารย์จะได้รู้ว่า ผมมีความเข้าใจผิดเลยเกิดไปถึงไหน ซึ่งผมยังยืนยัน คำตอบเดิมครับ ว่าถ้าอาจารย์มีเวลา ช่วยแก้ไขผมหน่อยนะครับ ว่าผมผิดตรงไหน และมีความเข้าใจผิดตรงไหน และผมยังยืนยันคำเดิมครับ ว่าอยากให้มันผิดทุกข้อ แม้นิดหน่อยก็เอา เพื่อที่จะได้เพิ่มความถูกต้อง และมุมมองที่ กระชับ (หลายกระชับแล้ว ชักร้าคาญ) ตรงแนวลงไปคำตอบที่ควรจะเป็นครับ ครับ มาดูเนื้อกันดีกว่า (ฮา ๆ น้ำเสียวเยอะเยียว! - เออ เพิ่งรู้ตัวหรือ) ฯลฯ ผมตัดคำถามคำตอบ ซึ่งยาวมาก และถูกบังผิดบัง ออก แต่เฉลยแนว คำตอบที่ถูกต้อง โดยสังเขป ตามที่ผู้ถามร้องขอ ดังนี้

ข้อที่ ๑ ตอบว่า อาศัยหลายปัจจัย หรือหลักเกณฑ์ประกอบกัน ได้แก่ วัตถุประสงค์ อุปสรรคในการทำงาน ฝีมือแรงงาน ค่าใช้จ่าย เวลา ประโยชน์ใช้สอยและการรับน้ำหนักของอาคาร ขนาดมิติขององค์อาคาร (รูปหน้าตัด ความยาวช่วง) วัสดุที่มีคุณภาพสูง ทำงานลำบาก หรือควบคุมคุณภาพได้ยาก ควรใช้เท่าที่จำเป็น ปกติผู้ออกแบบ ควรลองออกแบบอาคารเบื้องต้น โดยใช้น้ำหนัก หรือแรงที่ประมาณใกล้เคียงความเป็นจริง แล้วทดลองออกแบบ องค์อาคารหลัก (เสา หรือคาน ที่ถูกใช้เป็นส่วนใหญ่ในอาคาร - Typical beams or columns) โดยใช้มิติ หรือขนาด หน้าตัดซึ่งถูกกำหนดโดยสถาปนิก (ซึ่งปกติมักคำนึงถึงข้อจำกัดต่าง ๆ เช่น ประโยชน์ใช้สอย งานระบบวิศวกรรม ต่าง ๆ งานตกแต่ง) ประกอบกับการออกแบบที่คำนึงถึงความประหยัด และการทำงาน เช่น ในคาน กำหนดเสริม เฉพาะเหล็กด้านทานแรงดึง ในเสา เสริมเหล็กในปริมาณที่เทคอนกรีตสะดวก อาทิ ร้อยละ ๑-๓) ซึ่งการกำหนด ดังกล่าว ก็จะทำให้ทราบ Unknown คือ กำลังอัดประลัยของคอนกรีต วิศวกรผู้ออกแบบอาจพิจารณาปรับเปลี่ยน อีกครั้งโดยใช้ดุลยพินิจ หรือประสบการณ์ (Engineering judgment or experience)

ข้อที่ ๒ ตอบ ได้ ไม่มีข้อห้าม ดังตัวอย่างอาคารที่ใช้แผ่นพื้นคอนกรีตอัดแรง ซึ่งต้องใช้กำลังอัดประลัย ของคอนกรีตสูง เช่น สูงกว่า ๓๐๐ กิโลกรัมต่อตารางเซนติเมตร ขณะที่เสาอาจใช้กำลังของคอนกรีตต่ำกว่านั้น อย่างไรก็ตาม มาตรฐานออกแบบแทบทุกมาตรฐาน มักกำหนดให้กำลังของคอนกรีตขององค์อาคารที่เชื่อมต่อกัน เช่น เสากับคาน คานกับแผ่นพื้น หรือเสากับแผ่นพื้น ไร้คาน จะต้องแตกต่างกันไม่มาก (มาตรฐานส่วนใหญ่ กำหนดค่าให้ไม่เกินหนึ่งในสี่ หรือร้อยละ ๒๕) เหตุผลคือ กำลังที่แตกต่างกัน ย่อมทำให้โมดูลัสความยืดหยุ่น แตกต่างกัน หรือ Stiffness ขององค์อาคารแตกต่างกัน ฯลฯ

ข้อที่ ๓ สำคัญเพราะเป็นกลสมบัติที่ใช้คำนวณตรวจสอบองค์อาคารในสภาวะใช้งาน โดยเฉพาะการคำนวณพิกัดแตกร้าว เมื่อองค์อาคารรับน้ำหนัก หรือแรง ตำแหน่ง หรือบริเวณที่เกิดหน่วยแรงดึงอาจแตกร้าวได้

ข้อที่ ๔ การยืดตัว (Elongation - ทั้งนี้ เพราะปริมาณคาร์บอน และมลทินตัวอื่น ๆ แตกต่างกัน) แรงยืดหยุ่น หรือการถ่ายเทแรงยืดหยุ่น เพราะเหล็กข้ออ้อยมีข้อ หรือบั้ง (Rib) - ข้อนี้ตอบถูก หรือใกล้เคียง

ข้อที่ ๕ เพื่อป้องกันมิให้เหล็กวิบัติ แบบจับปล้นทันใด หรือยืดเวลาวิบัติ หรือมีการเตือนภัย (Warn) ก่อนวิบัติ- ข้อนี้ตอบถูก หรือใกล้เคียง

ข้อที่ ๖ ในขั้นตอนวิเคราะห์โครงสร้าง สมบัติทางกายภาพ และกลสมบัติของรูปหน้าตัดองค์อาคารต่าง ๆ มักได้จากการประมาณการ หรือการออกแบบเบื้องต้น ซึ่งอาศัยมิติ ที่สถาปนิกกำหนดไว้ เป็นแนวทาง ในขั้นตอนออกแบบ กระบวนการออกแบบคอนกรีตเสริมเหล็กเป็นการลงมือคิดลงถูก สมมติฐานย่อกว้างของเหล็กเสริม เพื่อทราบค่าความลึกประสิทธิผล เพื่อคำนวณเหล็กเสริม แต่บางกรณีพบว่า รูปหน้าตัด หรือมิติที่กำหนดไว้เบื้องต้น ไม่เหมาะสม หากจะต้องขยาย หรือเพิ่มหน้าตัด วิศวกรผู้ออกแบบต้องใช้ดุลยพินิจ หรือประสบการณ์ว่า สมควร จะย้อนกลับไปทบทวนวิเคราะห์โครงสร้างใหม่หรือไม่ เพราะหากเปลี่ยนขนาดหน้าตัด สมบัติทางกายภาพ และ Stiffness ก็เปลี่ยนไปด้วย ปกติหากการเปลี่ยนแปลงนั้น ไม่มากนัก เช่น ไม่เกินร้อยละ ± ๑๐ ก็อาจไม่จำเป็นต้อง วิเคราะห์โครงสร้างใหม่ (Winter, 1974) อีกข้อหนึ่งคือ ปกติการวิเคราะห์โครงสร้าง จะจำลองโครงสร้างคดขยี้ด เอาแนวศูนย์กลางของหน้าตัดเสมือนเป็นแกน หรือ โครง (Skeleton) แต่ในการออกแบบ ทั้งองค์อาคาร และ ฐานรองรับ เช่น เสา คาน ต่างก็มีมิติ มิใช่เป็นฐานรองรับไร้มิติแบบคมมีด (Knife edge support) ดังเช่นในการ วิเคราะห์โครงสร้าง

ข้อที่ ๗ ผลที่ควรระวังคือ องค์อาคารอาจวิบัติภายใต้แรงอัด หรืออาจวิบัติโดยปราศจากการเตือนภัย เพราะเหล็กเสริมยังไม่คราก

ข้อที่ ๘ อาจตอบว่าเพราะเหล็กมีราคาสูงกว่าโลหะชนิดอื่น ๆ ซึ่งเป็นเพียงความบังเอิญ แต่ข้อสำคัญคือ เหล็กและคอนกรีตมีการยึดหดตัวที่สอดคล้องกัน อาทิ ที่ความเครียดระหว่าง 0.003-0.0035 เหล็กคราก ขณะที่ คอนกรีตเข้าสู่ภาวะประลัย คือแตก หรือพัง

ข้อที่ ๙ เสริมเหล็กให้เป็นไปตามพฤติกรรมนั้น แต่ทั้งนี้ ต้องไม่เป็นการฝืนหลักการพื้นฐาน อาทิ องค์อาคาร (ที่ยึดต่อกัน) จะต้านทานแรงตามสัดส่วน Stiffness หากจะเข้าใจผิดขึ้น ต้องกลับไปทบทวนการวิเคราะห์ที่ โครงสร้าง โดยเฉพาะหัวข้อเรื่อง การกระจายโมเมนต์ (Re-distribution of moment)

ข้อที่ ๑๐ แข็งแรง ปลอดภัย ประหยัด และทนทาน (Sound, safe, save and durable) สามารถต้านทาน น้ำหนัก หรือแรงที่อาจเกิดขึ้นได้ทุก ๆ กรณีระหว่างใช้งาน และจะต้องมีสภาพที่เหมาะสมแก่การใช้สอย ประโยชน์ เช่น การโค้งตัว และพิกัดแตกร้าว)

อาจารย์กรุณาแนะนำเพิ่มเติม เพื่อความถูกต้องด้วยนะครับ

ป.ล. หวังว่าอาจารย์ คงจะไม่เอาจดหมายผม ลง X-file นะครับอาจารย์ อายุคนอื่นครับ ฮ่าๆ (เอาลงแน่นอน) ผม อ่าน x - file อาจารย์สนุกมาก ๆ ผมชอบแนวคิดของอาจารย์มากครับ แต่แรกเริ่มเดิมทีนั้น ผมชอบอ่านหนังสือมาก ครับชีวิตในอินเตอร์เน็ตของผม มักจะอยู่ที่เวปบล็อก ที่แลกเปลี่ยนความรู้ และ Google วิพีเดีย อะไรเทือกนั้นเป็น ดั้งครับ สมุดเรียนคอนกรีตเสริมเหล็กของผมจะเมื่อเขียนจากข้างหน้ามา จะเป็นคอนกรีตเสริมเหล็กล้วนๆครับ แต่เมื่อเขียนจาก ข้างหลังมาจะเป็นความรู้รอบตัวครับซึ่งจะเขียน คำคม เก๋ริคความรู้ ทางวิศวกรรม ปรัชญา รุชโซ่ และข้อมูลที่ผมสนใจเช่น หนังสือเรื่อง มั่นสมอง ของหลวงวิจิตรวาทการ ศาสนา หลักธรรม จิตวิทยา วิทยาศาสตร์ คำพูดของนักเขียนในดวงใจ แม้กระทั่งข้อคิดจากอาจารย์ เช่นเรื่อง กามนิค คติสอนใจจากคนชายตัว

ประวัติศาสตร์เล็ก ๆ ที่อาจารย์เล่าในห้อง หรือแม้กระทั่ง จดเรื่องคนตรีที่ผมชื่นชอบไว้ครับ ซึ่งเมื่อผมได้อ่าน X - file ของอาจารย์ ก็รู้สึกอยากตอบโต้ พุดคุย แลกเปลี่ยนมุมมองเกี่ยวกับเรื่องต่าง ๆ กับอาจารย์อยู่ไม่น้อยครับ เพราะอาจารย์เป็นคนเก่งมาก ๆ ซึ่งอาจารย์น่าจะสอนอะไรให้ผมได้มากกว่าคอนกรีตเสริมเหล็ก แน่ ๆ (ถ้าอาจารย์กรุณา และมีเวลาเขียนตอบ) ใน X - file ผมสังเกตเห็นความคิดเกี่ยวกับเรื่องปรัชญา ที่อาจารย์ไม่ให้ความสำคัญ เหมือนดั่ง นิ่งเขียนที่ผมชื่นชอบ ที่ชื่อว่าวินทร์ เลียววาริณ ดับเบิลซีไรต์ ที่เขียนหนังสือแนวทดลอง - ปรัชญา - วิทยาศาสตร์ กระทั่ง นักเขียนซีไรต์ วัลละอ่อน ที่ดึงจากหนังสือเรื่อง ความน่าจะเป็น อย่างปราบดา หยุ่น สิ่งที่ผมรู้สึกได้ถึงมวลสารนั้น มันแปลกมากครับว่า คนที่ผ่านอะไรมาเยอะ ๆ มีความเข้าใจในตัวเองดี และโลกใบที่ตัวเองนั้นอยู่ จะมีความคิดลึกๆ ในอะไรที่คล้ายๆกัน ซึ่งเหมือนกับ X - file ของอาจารย์อยู่ไม่น้อยครับ ผมประทับใจมากที่ อาจารย์ มีความสนใจที่กว้างขวาง และจัดว่าเป็นคนที่ไม่ม่ัวแต่สนเรื่องเรียน ดังหลวงวิจิตรวาทการกล่าวไว้ว่า "คนฉลาดนั้น พึงจักต้องมีความรู้วิชาชีพ คู่กับความรู้อรอบตัวในสัดส่วนที่เหมาะสม ซึ่งจะให้อันใดพียงน้อยกว่าอันใด มากไปไม่ได้ " ซึ่งนั่นก็ประจักษ์แล้วแก่ผมครับ สำหรับอาจารย์คนนี้ คนที่เป็นยอดอาจารย์ของใครหลาย ๆ คน ผมขอฝากตัวเป็น ลูกศิษย์ อาจารย์อีกคนนะครับ (เรียนแล้วต้องฝากตัวด้วยหรือ) และขอฝากตัวเป็น Pen friend หลังจากนี้ด้วยครับ ที่จะขอบังอาจ แลกเปลี่ยนทัศนคติ ความเห็น ในเรื่องต่างๆกับอาจารย์ และเริ่มต้น ด้วยจดหมายฉบับนี้เป็นหลัก และสืบไปครับ (สงสัยว่าจะเอาเวลาที่ไหนมาตอบ) สำคัญกว่าสิ่งอื่นใด อาจารย์ รักษาสุขภาพด้วยนะครับ นี้อาจเป็นสิ่งที่สำคัญที่สุดแล้ว สำหรับความเป็นห่วงที่ศิษย์หลาย ๆ คนมักจะขอให้เป็นอากาศปีนี้นหนาวมาก อาจารย์หาเวลาพักผ่อนด้วยนะครับ ขอขอบคุณที่อ่านครับ ถ้ามีข้อความใด ที่ทำให้รู้สึกเคืองใจ หรือเป็นการไม่บังควร ขออภัยมา ณ ที่นี้ด้วยครับอาจารย์ coHd ป.ล. อ่านแล้วเหนื่อยครับ - สดาพร

แต่เจ้าดอกไม้ใกล้บาน

๒๕ ธันวาคม ๒๕๕๒ พิธีพระราชทานปริญญาบัตรบัณฑิต มหาวิทยาลัยอุบลราชธานี รุ่นที่ ๑๗ ปีนี้เป็นปีแรกที่มีจำนวนบัณฑิตเกิน ๑.๐๐๐ คน ในหนังสือรุ่นบัณฑิต ผมใช้บทกลอนที่แต่งระหว่างเดินทางไปสอนหนังสือที่มหาวิทยาลัยนเรศวร เป็นการเดินทางแห่งความทรงจำ และบทกลอนแต่งจากเรื่องจริง ซึ่งเป็นเรื่องที่คล้าย ๆ กับเรื่องจริงอีกเรื่องหนึ่งซึ่งผมแต่งระหว่างเดินทาง ขับรถไฟลัดเต่ากลับกรุงเทพ ตอนช่วงปิดภาคฤดูร้อนหลังได้พุดคุยโทรศัพท์กับนักเรียนที่สอบเข้ามหาวิทยาลัยได้ แต่ไม่มีเงินเรียน แม้ทั้งสองเรื่องเป็นเรื่องจริงของใครเพียงบางคน แต่อาจเพราะตรงกับชีวิตของใครอีกหลาย ๆ คน จึงไม่แปลกที่ผมแอบเห็นคนอ่าน หรือคนที่ได้ฟังผมอ่านในหอประชุมร้องไห้ เด็กผู้หญิงคนหนึ่ง (ผีเสื้อปีกบาง) เคยถามผมว่า ทำไมผมจึงช่างสรรหาถ้อยคำมาใส่บทกลอนที่อ่านแล้วเกิดความรู้สึกหนักหน่วงรุนแรง ผมตอบว่า กว่าที่เราจะได้ถ้อยคำเหล่านี้มาเรียงร้อย เราต้องผ่านประสบการณ์ความรู้สึกดังเช่นที่ปรากฏในบทกลอนมาซ้ำแล้วซ้ำเล่า จนสุดท้าย ถ้อยคำเหล่านั้นปรากฏเอง



เป็นธรรมเนียมที่จะถ่ายรูปร่วมกับนักศึกษาปี ๑ ที่มาตั้งแถวรับเสด็จ และร้องเพลงให้บัณฑิต ผมอยู่ในสองภาพนี้แหละ มองหาเอง

แด่นักศึกษาใหม่ ...

เจ้าจะเป็นความหวัง ฤาจะสร้างรอยบาป

๑ ข้าวลาลาน เดือนเมษา ฟ้าเปื้อนฝน
เจ้าตื่นคั่น จากบ้านมา ตามหาฝัน
แม่ขายข้าว ขายควาย ได้หลายพัน
อาจมีวัน จำองนา เป็นคำเรียน
ตั้งสี่ปี เหนื่อยใจ ห่างไกลน้ก
หวังยศศักดิ์ หักหาญ มาอ่านเขียน
ต้องเหนื่อยยาก อดอยาก แลปากเพียร
แม้จวนเจียน จะแพ้พ่าย อยู่หลายครา
ไร่วัวควาย ไร่ฝืนนา มีฟ้าฝน
แม้ร่วงหล่น แต่ฝืนดิน สิ้นต้นกล้า
ทุกเรือนเหี้ย แม่พ่อ รอเวลา
เจ้ากลับมา ล้างหนี้สิน ฝืนดินเรา
ขอคุณพระ คุณครู ผู้สูงส่ง
ช่วยบรรจง แต่งเม็ดดิน ให้สิ้นเขลา
เป็นมณี ทรัพย์สิน แผ่นดินเนา
"ไร่ก้นเกรา" ย่อมยินดี ที่เจ้ามา

นายสถาพร โกลา รองศาสตราจารย์ และคณบดีคณะวิศวกรรมศาสตร์ ปักธงชัย – สูงเนิน นครราชสีมา

๒๕ เมษายน ๒๕๕๑

จากครูถึงบัณฑิตใหม่

ใช่แต่เพียงพวกเจ้าจะมีหวัง ... แต่ครูยังมีศรัทธาอันกล้าแข็ง
ทั้งสมองสองมือคือเรี่ยวแรง ... จึงแค้นแค้น มณี ศรีก้นเกรา

๑ แม่ขายควาย ขายนมา มาส่งเจ้า
สิ้นลมหนาว ไร่รวงเรียว ให้เกี่ยวขวัญ
เจ้าจากบ้าน จากใครใคร ไปนานวัน
เพื่อตามฝัน จนสมหวัง ตั้งตั้งใจ
จะมัวปลื้ม พิรีพีไร อยู่ไยเล่า
พ่อแม่เจ้า ย่ำแ่ รอแก้ไข
ไล่ฝืนนา วัวควาย ที่ขายไป
ช่วยคนไทย อีกหลายคน ที่ทนทุกข์

นายสถาพร โกลา รองศาสตราจารย์ และคณบดีคณะวิศวกรรมศาสตร์ ภัคดีชุมพล ชัยภูมิ – วังทอง พิษณุโลก

๒๘ พฤศจิกายน ๒๕๕๑.

ไปขอนแก่น-เดือนความทรงจำ

วันพุธกลางเดือนพฤศจิกายน ผมเดินทางเป็นตัวแทนคณะ ร่วมกับมหาวิทยาลัยอุบลราชธานี ไปเป็นเจ้าภาพสวดอภิธรรมศพ อาจารย์ ธีร.ดร. อินทรชัย หอวีจิตร อดีตรองอธิการบดี และอาจารย์ประจำคณะวิศวกรรมศาสตร์ มหาวิทยาลัยขอนแก่น ท่านเป็นหนึ่งในคณะผู้ร่วมก่อตั้งมหาวิทยาลัยอุบลราชธานี เป็นอดีตอาจารย์พิเศษของภาควิชาวิศวกรรมโยธา มหาวิทยาลัยอุบลราชธานี ผมเองรู้จักท่านเป็นการส่วนตัว เช่นเดียวกับที่ท่านกรุณารู้จักผมเป็นการส่วนตัว โดยการแนะนำของหลายคนกลาง เช่น ดร.สุทธิพล วิวัฒน์ทีปะ คุณณพดล สงทุ่ง ศ.ดร.วรศักดิ์ กนกกุลชัย ดร.สมพร อรรถเสริมวงศ์ และท่านอธิการบดีมหาวิทยาลัยอุบลราชธานี (ศ.ดร.ประกอบ วิโรจน์บุญ) ทั้งในวงการทำงาน และงานสอนหนังสือ ผมจำได้ว่า ท่านเป็นบุคคลหนึ่งที่ผมชื่นชมมาก สมัยที่ผมเรียนมัธยมซึ่งไม่เคยแม้แต่จะคิดหรือฝันว่าจะเป็นวิศวกร ได้อ่านข่าวหนังสือพิมพ์รายวัน เรื่องที่ท่านจบการศึกษาระดับปริญญาเอกด้วยอายุเพียง ๒๔-๒๕ ปี เหมือนฝัน วันหนึ่งผมได้พบท่านอีกครั้งในปี ๒๕๕๑ (ครบเกือบ ๓๐ ปีหลังจากนั้น) ในฐานะที่ต่างก็เป็นอาจารย์พิเศษที่มหาวิทยาลัยอุบลราชธานี และอีกครั้งเมื่อร่างหลักสูตรบัณฑิตศึกษาในปี ๒๕๕๖ ทั้งที่ในช่วงหลัง ๆ ท่านได้ไปเป็นนักธุรกิจ และดีเยี่ยมสละเวลาให้กับการศึกษา กระผมขอรำลึกถึงคุณความดีที่ปวงที่อาจารย์กรุณาต่อผม และวงการศึกษาคด้วยความเคารพอย่างสูง



ระหว่างทางไปขอนแก่น ผมนั่งด้านหน้ารถคู่คนขับ ค้างเช่นการเดินทางทุก ๆ ครั้ง เพราะจะถ่ายรูปถนน และการจราจรไปสอนหนังสือ ผลพลอยได้คือเอ็กไฟล์ (ซ้ายไปขวา บนลงล่าง) ๑ ทางหลวงแผ่นดินช่วงอุบลราชธานี -ยโสธร ๒ ที่อำเภอเชียงใน จังหวัดอุบลราชธานี (ห่างจากอุบลราชธานีราว ๓๕-๔๐ กิโลเมตร) มีต้นไม้ใหญ่ในเขตทาง ละม้ายคล้ายคลึงทางหลวงช่วงเชียงใหม่ - ลำพูน ๓ รถนักเรียน นักเรียนกำลังกลับบ้าน คือภาพที่มักจะให้เห็นบนท้องถนนต่างจังหวัด ในภาพนักเรียนคือคติใจ ตั้งทำให้ถ่ายรูป ทั้งที่เขาจะไม่ได้รับรูปนี้ ๔ ทางหลวงช่วง ร้อยเอ็ด-มหาสารคาม โฉ่ง เรียบ ทักษณวิสัยดีมาด นำขับรถ บางทีปี ๒๕๒๒ ผมอาจใช้เส้นทางนี้บางช่วง ขับรถโผล่กลับกรุงเทพฯ

ปัจฉิมลิขิต

Server sdhabhon.com จะหมดอายุในวันที่ ๒๕ มกราคม ๒๕๕๒ ท่านอาจจะยังได้เห็นเว็บไซต์นี้ หรือไม่ได้เห็นอีกต่อไป อดีตนายกสมาคมสถาปนิกสยาม ยอเดียม เพชรานนท์ ส่วนแถลงการณ์ของบริษัทท่าน เมื่อคราววิกฤตเศรษฐกิจ ๒๕๕๐ และคราวนี้ (๒๕๕๑-๒๕๕๒) ให้ผมอ่าน ท่านและเพื่อน ๆ หลายคนบอกผมว่า อาจจำเป็นที่เราควรช่วยกันบอกเล่าให้วิศวกรรุ่นหลัง ๆ นิสิต หรือนักศึกษาที่กำลังจะจบไปทำงาน ทราบว่า พวกเขาอยู่รอดมาได้อย่างไร และพวกเขาควรทำอะไรควรไม่ตกงาน และอยู่รอดในโลกผืนนี้

วิศวกรรมสถานแห่งประเทศไทย และสภาวิศวกร เอื้อเพื่อให้ผม ในนามของคณะวิศวกรรมศาสตร์ มหาวิทยาลัยอุบลราชธานี ร่วมจัดการบรรยายอบรมในงานนิทรรศการและประชุมวิชาการแห่งชาติ ที่อาคาร Bitec

บางนาราว ๒๓-๒๔ เมษายน ๒๕๕๒ โดยการบรรยายทั้งสองวัน สภาวิศวกร เอื้อเพื่อค่าสถานที่ และเครื่องดื่ม อาหารว่าง และค่าวิทยากร อนุญาตให้ผู้จัดบรรยายเก็บค่าเข้าฟังในอัตราไม่เกินคนละ ๕๐๐ บาท ผมมีเรื่องบรรยาย สองเรื่อง คือ "กฎหมายที่เกี่ยวข้องกับการตรวจสอบอาคาร" และ"การเตรียมความพร้อมสำหรับวิศวกรโยธา" ตั้งใจว่าจะเชิญสถาปนิก และวิศวกรใหญ่ของเมืองไทยหลาย ๆ ท่าน ไปให้ความรู้กับคนเข้าฟังด้วย หนึ่งในจำนวนนั้น น่าจะเป็นพี่เปื้อ (ปริญญา สุภศรี เจ้าของตำราการประมาณราคา และวิทยากรคนเก่งของ ว.ส.ท. ที่ท่านรู้จักดีนั่นแหละครับ) และอาจารย์สุทัศน์ สุวรรณสินพันธ์) ค่าวิทยากร (ทุกท่าน) และค่าลงทะเบียน จะใช้เป็นค่าเอกสาร ซีดี ที่จะแจกให้ผู้ฟัง หากเหลือ ผมจะยกให้ ภาวะฯ ไว้เป็นทุนเป็นเจ้าภาพจัดการประชุมวิศวกรรมโยธาแห่งชาติในปี ๒๕๕๓ ครับ หากท่านไม่ยินดีจะเสียเงิน ก็ไม่ต้องไปฟังก็ได้ เพราะผมจะมีเอกสารให้ Download หากเว็บไซต์นี้ยังอยู่

ผมส่งความระลึก และปรารถนาดีมายังทุกท่าน ปีใหม่ ปีนี้ หรือปีไหน ๆ ขอทุกท่านโชคดี ประสบความสำเร็จ และมีความสุข ส่วนผม ยังคงเหมือนเดิม ยังคงเดินบนเส้นทาง ห่างไปจากที่ที่ผมจากมาไกลโพ้น จนไม่อาจหันกลับไปได้เสียแล้ว สวัสดีครับ