

เอ็กซ์ไฟล์เดือนเมษายน ๒๕๕๒

ลาแล้ว “สุชาดา” (จาก B747-3D7 HS-TG ฐู๋ A330-343X F-WWKK HS-TEN)

ผมอ่านข่าว อากาศยาน A330-343X ทะเบียน F-WWKK ลวดลายไทยเห็นฟ้าเหนือเมือง Toulouse ซึ่งเป็นถิ่นฐานการต่ออากาศยาน Airbus ทราบว่าเมื่อส่งมอบแล้ว เธอจะขึ้นทะเบียนเป็น HS-TEN และสวมนามพระราชทาน “สุชาดา” (Suchada) เช่นนั้นก็ต้องแปลว่าอากาศยาน Boeing 747-3D7 ทะเบียน HS-TGD นามพระราชทาน “สุชาดา” ก็คงถึงคราวปลดประจำการ เป็นเวลาที่อากาศยาน Boeing 747-300 ทุกลำจะหมดไปจากฝูงบิน และคุณแนวโน้มอากาศยานรุ่นใหม่ ๆ หากมิใช่ Boeing 777 ก็จะเป็น A330 หรือรอเวลาส่งมอบ A380 แปลว่า เป็นไปได้ที่อนาคต อากาศยานราชีนีแห่งท้องฟ้า Boeing 747 อาจหมดไปจากฝูงบิน เพราะขนาดความจุ และความสิ้นเปลืองของเธออยู่ระหว่าง อากาศยานทั้งสามรุ่นที่กล่าวมา



จากอากาศยาน

B747-3D7 HS-TGD “สุชาดา” (ซ้าย) ฐู๋ A330-343X F-WWKK HS-TEN “สุชาดา” (ขวา)

คนไทยไม่มีพวก

๑. เข้าวันหนึ่ง ก่อนหยุดเทศกาลสงกรานต์ ผมกำลังจะออกจากบ้าน เห็นคนขายล็อตเตอรี่ หลายคนเดินผ่านหน้าบ้าน เหมือนเช่นที่เคยเห็นทุก ๆ วัน (ไม่ไกลจากบ้านผม มีบังกาลีโด สมัยฐานทัพอเมริกันอยู่ในเมืองไทย คัดแปลงเป็นบ้านเช่า คนเช่าอาศัยเกือบทั้งหมดเป็นผู้ค้าล็อตเตอรี่รายย่อย ที่มีภูมิลำเนาอยู่จังหวัดเลย มาเช่าอยู่รวมกัน พอห่วยออก ก็จะหายไปสองสามวัน คือกลับบ้าน เอาเงินส่งให้ทางบ้าน แล้วรับล็อตเตอรี่งวดใหม่มาขาย) วันนี้แปลกที่เห็นเจ้าหนูตัวเล็ก ๆ อายุราวสามสี่ขวบ สะพายแผงล็อตเตอรี่อันเล็ก ๆ นำเอ็นดู (พ่อแม่คงทำให้) ผมทักว่า พาลูกมาช่วยแม่ขายหรือครับ ก็ทราบว่า จริง ๆ แล้ว แม่พาลูกมาดูแลมากกว่า เพราะช่วงปิดเทอม ทีวีที่บ้าน ไม่มีใครดูแล อดเป็นห่วงไม่ได้ เมื่อได้มาอยู่กับแม่ เจ้าหนูก็อยากมีส่วนร่วมช่วยแม่ขายล็อตเตอรี่ เอาไปเอามากลายเป็นว่า จะขายได้มากกว่าผู้ใหญ่ คนซื้อเพราะความเอ็นดูหรือสงสาร เจ้าหนูยังไม่เคยสา จึงคงสนุกกับการช่วยแม่ทำมาหากิน มิได้ทุกข์ร้อนว่าจะได้กำไรสักเท่าใด

๒. วันที่สองของวันหยุดเทศกาลสงกรานต์ แลเห็นผู้หญิงขายไอติมหวานเย็นเดินเข็นรถขาย เมื่อผ่านหน้าบ้านผมก็แหวะหยุดร้องเรียก จึงทราบว่าพ่อผมเป็นขาประจำ ช่วยอุดหนุนวันละหลายสิบบาท แล้วแซ่ผู้เข็นเก็บไว้ให้หลานที่มักแหวะบ้านตอนเย็นหลังเลิกเรียน คนขายไอติมมีลูกสาววัยห้าหกขวบเดินฝ่าแดดร้อนระอุมาด้วยกัน บอกพ่อผมว่าช่วงสงกรานต์ ผู้คนมีวสันตสนุกเล่นสาดน้ำ คงขายไม่ได้สักเท่าไร จึงตั้งใจว่า ขายวันนี้แล้วคงจะหยุดกลับบ้านที่ต่างอำเภอสักสองสามวัน เพื่อเอาเงิน ไปช่วยทำบุญที่วัดข้างบ้าน ลูกสาวตัวน้อยไม่รู้เคยสากับอาชีพของแม่ ไม่ทุกข์ร้อนกับเปลวแดดและความยากลำบากของชีวิต

เรื่องจริงสองเรื่องนี้ บอกเล่าความจริงวันนี้ของประเทศไทยว่า ยังมีคนไทยอีกเป็นจำนวนมากที่รักประเทศไทย ยังทำหน้าที่ของคนไทย ยังมีสิทธิที่จะอยู่อาศัย และกำหนดชะตาชีวิตตนเอง และประเทศชาติ แม้เขาเหล่านั้นจะลำบากยากจน เกือบจะไร้เส้นทาง แม้เขาเหล่านั้นจะไม่มีสิทธิ์ ไม่ไปชุมนุมเรียกร้อง หรือขับไล่อะไรกับใคร หรือบอกสิทธิ์ว่าเขาไม่ใช่คนไทย

หมายเหตุท้ายเรื่องนี้ มีคนตั้งข้อสังเกตว่า ทุกวันนี้ นิสิต นักศึกษา แทบจะไม่มีบทบาทต่อการเมือง หรือสถานการณ์ของประเทศชาติ ผมบอกว่า คงเป็นไปตามยุคสมัย ทุกวันนี้ ความสนใจการเมืองน่าจะเปลี่ยนไปเป็นการใช้ชีวิต มีเพื่อน มีสังคมอยู่บนโลกแคบแต่กว้าง คือ โลกโซเชียล และการสื่อสารไร้พรมแดน จะให้คิดถึงประเทศชาติ ก็ฝันไปเถอะ ใกล้เคียงกับเหตุวุ่นวายในบ้านเมืองของเรา ก็มีข่าวความวุ่นวายทำนองเดียวกันในหลายประเทศ หากแต่สาเหตุแตกต่างกัน ในประเทศกรีก ประชาชนที่รวมกันประท้วงถูกตำรวจปราบปราม หนีดายเข้าไปในมหาวิทยาลัยหลายแห่ง เพราะเขามีกฎหมายคุ้มครอง เป็นเขตปลอดตำรวจ และกฎหมายเขาก็ศักดิ์สิทธิ์เสียด้วย ส่วนคำถามที่ว่า หากบ้านเมืองเราจะเป็นเช่นนั้นบ้างได้ไหมไม่ทราบ หนีเข้ามหาวิทยาลัย กลายเป็นหนีเสียประจักษ์ ก็เคยมีให้เห็นมาแล้ว เพราะ ... ผมค้นโต๊ะทำงานที่บ้าน พบสมุดพก หรือสมุดประจำตัวนักศึกษาของพ่อเปิดดูแล้วเห็นชื่ออธิการบดี ซึ่งท่านเป็นทหารคนสำคัญในยุคนั้น ทบทวนความจำดู ก็จำได้ว่า ในอดีต มีผู้นำกองทัพหลายท่าน เข้าไปมีตำแหน่งบริหารในมหาวิทยาลัย เช่น เป็นนายกสภามหาวิทยาลัย หรืออธิการบดี ฯลฯ

จะเป็นอย่างไรก็ช่างเถอะ วันนี้ หากไม่สงสารประเทศไทย ก็ขอให้สงสารคนไทย อย่างที่ผมเล่าให้ท่านฟัง ซึ่งแม้มีเป็นจำนวนมาก แต่เพราะความไม่มีสิทธิมีเสียง จึงกลายเป็นคนส่วนน้อยในสังคมไปเสียแล้ว



รถตู้ และรถเมล์

เอามาให้ดูตามอารมณ์ว่าง หรืออารมณ์อยากให้ดู ดูรูปประกอบคำอธิบายครับ



(ซ้ายไปขวา บนลงล่าง) ๑ รถตู้หลากรุ่นของ Mercedes Benz มีทั้งแบบลำตัวกว้าง ปิดทึบ และมีหน้าต่าง ๒ และ ๓ รถตู้มตะของ Volk Swaken ๔ รถเมล์ คันนี้แพงมาก และหายากมาก รายละเอียดครบถ้วนและประดิษฐ์บรรจง

(คราวนี้จะเอารถทัวร์ หรือรถ Coach มาให้ดู) ๕ รถเมล์โบราณแบบหน้ายื่น ไม่ได้พลิกดูได้ต้องว่าเป็นยี่ห้ออะไร คันนี้สีสวย และเป็นของหายากเช่นกัน และ ๖ รถตรวจการณ์ของ Mitsubishi Pajero และ Toyota

วัตรราชบูรณะ

(ตัดตอนจากเอ็กไฟล์ กุมภาพันธ์ ๒๕๕๑) ฯลฯ พระรามาธิบดีที่ ๑ หรือพระเจ้าอู่ทองทรงสถาปนากรุงศรีอยุธยาเป็นราชธานี ขณะที่กรุงสุโขทัยก็ยังมีกษัตริย์ปกครองอยู่ และขณะนั้นอาณาจักร หรือแคว้นแคว้นสุพรรณบุรี และลพบุรีมีอำนาจแข็งแกร่ง (ยังไม่เน้นศูนย์กลางอำนาจทางเหนือ เช่น อาณาจักรเชียงแสน เชียงใหม่ ล้านช้างหรือทวาย ขอม ฉวน และทางใต้ก็มีนครศรีธรรมราช) นักประวัติศาสตร์หลายท่านทั้งไทย และต่างประเทศ สันนิษฐานว่า พระเจ้าอู่ทองมีเชื้อสายมอญ หรือจีน

ถัดจากพระเจ้าอู่ทอง พระรามศวร พระโอรสซึ่งเกิดแต่แม่เหสีทางลพบุรี ขึ้นเป็นกษัตริย์ สองครั้ง ครั้งแรกเป็นได้เพียงปีเดียว (พ.ศ. ๑๕๑๒ ถึง ๑๕๑๓) ก็ต้องถวายราชสมบัติให้ขุนหลวงพะงั่ว (พี่ของแม่เหสีอีกองค์ พระเจ้าอู่ทอง ซึ่งเป็นชาวสุพรรณบุรี ซึ่งปกครองสุพรรณบุรีอยู่แล้ว) ซึ่งกรีธาทัพมาขอราชสมบัติ แล้วพระรามศวรก็ทรงลี้ภัยไปอยู่ลพบุรี ขุนหลวงพะงั่วเมื่อครองราชย์ทรงพระนาม พระบรมราชาธิราชที่ ๑ ครองราชย์ ๑๘ ปี ก็สวรรคต พระโอรสคือพระเจ้าทองคั้น ขึ้นครองราชย์ได้เพียง ๗ วันก็ถูกพระรามศวรเสด็จจากลพบุรีจับสำเร็จไทย แล้วกลับขึ้นครองราชย์เป็นครั้งที่ ๒ (พ.ศ. ๑๕๓๑-๑๕๓๘) เป็นอันอำนาจตกกลับมาเป็นของราชวงศ์อู่ทองอีกครั้ง ภายหลังพระรามศวรเสด็จสวรรคต มีกษัตริย์สืบราชสมบัติต่ออีกสองพระองค์ คือ พระบรมราชาธิราช (พ.ศ. ๑๕๓๘ ถึง ๑๕๕๒) และสมเด็จพระนครินทราธิราช พระโอรสของพระบรมราชาธิราช (พ.ศ. ๑๕๕๒ ถึง ๑๕๖๓)

สมเด็จพระนครินทราธิราช กรุงศรีอยุธยาเริ่มเป็นศูนย์กลางของราชอาณาจักรอย่างแท้จริง ทรงพยายามผนวกสุโขทัย และสุพรรณภูมิให้เข้าเป็นอันหนึ่งอันเดียวกับกรุงศรีอยุธยา ทรงโปรดฯ ให้พระราชโอรสองค์โต (เจ้าอัยพระยา) ไปครองเมืองสุพรรณภูมิ และองค์รอง (เจ้าอัยพระยา) ครองเมืองแพรกศรีราชา และเจ้าสามพระยา ครองเมืองชัยนาท คือเมืองสองแควพิษณุโลกในสมัยต่อมา (เจ้าสามพระยาเป็นราชโอรสที่เกิดจากพระแม่เหสีที่เป็นพระราชธิดาของกษัตริย์สุโขทัย) ภายหลังจากสมเด็จพระนครินทราธิราชเสด็จสวรรคตแล้ว เจ้าอัยพระยาผู้ครองเมืองสุพรรณบุรียกกองทัพเข้ากรุงศรีอยุธยา ชนช้างแย่งราชสมบัติกับเจ้าอัยพระยาพะอูนชา ถึงแก่พิราลัย ขาดคอช้างด้วยกันทั้งคู่ ทำให้ราชสมบัติตกอยู่กับเจ้าสามพระยา หรืออีกพระนามหนึ่งคือ สมเด็จพระบรมราชาธิราชที่ ๒ (นับต่อจากขุนหลวงพะงั่ว เพราะเป็นเชื้อสายราชวงศ์สุพรรณบุรีตามพระราชนิคม และครั้งนี้ถือเป็นชัยชนะขึ้นเด็ดขาดของราชวงศ์สุพรรณบุรีเหนือราชวงศ์อู่ทอง)

สมเด็จพระบรมราชาธิราชที่ ๒ หรือเจ้าสามพระยา (พ.ศ. ๑๕๖๓ - ๑๕๘๑) ทรงขยายพระราชอำนาจแผ่ไปทางที่ราบสูงโคราช และกัมพูชา ทรงยกทัพไปตีกัมพูชา ยึดได้เมืองพระนครหลวง (นครธม หรือกรุงศรีอยุธยา) ประทับเป็นครั้งที่สามตั้งแต่กรุงศรีอยุธยาเป็นราชธานี) และเหตุนี้เองทำให้อาณาจักรกัมพูชา ต้องย้ายเมืองหลวงหรือศูนย์กลางปกครอง ไปยังที่อื่น (เมืองปาสาน และพนมเปญ) ทรงส่งโอรส "พระรามศวร" (เป็นชื่อยศหรือตำแหน่ง ไม่ใช่ชื่อก่อน ราชโอรสซึ่งเกิดแต่พระราชมารดาที่เป็นเชื้อสายกษัตริย์สุโขทัย) ไปครองเมืองพิษณุโลก ในปลายรัชสมัย เจ้าสามพระยาทรงยกทัพไปตีเชียงใหม่ (นพบุรีศรีนครพิงค์ เชียงใหม่) แต่ไม่สำเร็จเด็ดขาด เมื่อสมเด็จพระบรมราชาธิราชที่ ๒ สวรรคต สมเด็จพระรามศวร เสด็จขึ้นครองราชย์ ทรงพระนามว่าสมเด็จพระบรมไตรโลกนาถ (พ.ศ. ๑๕๘๑ - ๒๐๓๑) ฯลฯ

กษัตริย์พระองค์ที่ ๘ คือพระบรมราชาธิราชที่ ๓ หรือพระอินทราชาธิราชที่ ๒ (พ.ศ.๒๐๓๑ - ๒๐๓๔) กษัตริย์พระองค์ที่ ๑๐ คือ พระรามาธิบดีที่ ๒ (พ.ศ.๒๐๓๔ - ๒๐๗๒) ผู้ทรงสร้างสถาปัตยกรรมที่วัดพระศรีสรรเพชญ์ องค์ตะวันออก เพื่อบรรจุพระอัฐิของสมเด็จพระบรมไตรโลกนาถพระราชบิดาเมื่อ พ. ศ. ๒๐๓๕ องค์

กลางบรรจพระอัฐิของสมเด็จพระบรมราชาที่ ๓ พระเชษฐาธิราช ในปีพ.ศ.๒๐๔๒ เจดีย์องค์ที่ ๓ ถัดมาจากด้านทิศตะวันตกเป็นเจดีย์บรรจุพระอัฐิ ของสมเด็จพระบรมราชาที่ ๒ หรือเจ้าสามพระยา - บอกรีกครั้งเพราะหลายคนชอบถาม และจำสับสนกัน) ฯลฯ และพระองค์ที่ ๑๒ คือพระบรมราชาหน่อพุทธางกูร (พ.ศ. ๒๐๗๒ - ๒๐๗๖) ซึ่งเป็นต้นเรื่องของเนื้อหาในภาพยนตร์สุริโยไท) ฯลฯ

เข้าเรื่องที่จะเล่าว่า วัดราชบูรณะสร้างในสมัยเจ้าสามพระยา บ้างว่า เพื่อถวายพระเพลิง และอุทิศส่วนกุศลให้พระเชษฐาธิราชทั้งสองพระองค์ คือเจ้าอ้ายพระยา กับเจ้ายี่พระยาที่ชนช้างแย่งราชสมบัติกัน แต่บ้างว่าโปรดให้สร้างขึ้นในการถวายพระเพลิงพระบรมศพของสมเด็จพระนรินทรราชาธิราชซึ่งเป็นพระราชบิดา (ผมเชื่อว่าน่าจะเพราะสาเหตุหลัง แต่คงไม่ใช่สองสาเหตุร่วมกัน เพราะการถวายพระเกียรติยศแก่พระเชษฐาธิราชย่อมไม่อาจเสมอด้วยพระราชบิดา ซึ่งเป็นพระมหากษัตริย์) แม้วัดนี้จะถูกบูรณะปฏิสังขรณ์ และมีการก่อสร้างเพิ่มเติมในยุค ต่อมาก็ตาม แต่พระปรารักษ์ขนาดใหญ่เป็นของเก่าที่ชี้ให้เห็นถึงความใหญ่โตและแข็งแรงของสถาปัตยกรรมในสมัยรัชกาลของสมเด็จพระนรินทรราชาธิราช ภายในพระปรารักษ์มีกรุที่บรรจุเครื่องราชกกุธภัณฑ์ของสมเด็จพระนรินทรราชาธิราช มีพระแสงดาบอาญาสิทธิ์ พระมงกุฎ เครื่องสูง คนโททักขิโนทก (พระสุวรรณกิงคาร) และเครื่องประดับอื่นๆ รวมทั้งหุ่นจำลองประปรารักษ์วัดราชบูรณะที่ทำด้วยทองคำด้วย รอบๆ กรุมหาสมบัติมีภาพเขียนสีสวยงาม มีภาพของคนจีน พระพุทธรูป ดอกไม้ และนก ซึ่งนับว่าเป็นภาพจิตรกรรมฝาผนังที่สำคัญในยุคต้นอยุธยาแห่งนี้ การพบภาพคนจีนนั้นแสดงให้เห็นอย่างเด่นชัดว่ามีความสัมพันธ์กับจีนอย่างแน่นแฟ้น ยิ่งกว่านั้น ยังพบพระพิมพ์ที่ทำด้วยจีน (โลหะผสมระหว่างเงิน ดีบุก และตะกั่ว) เป็นจำนวนมากที่มีอักษรจีนประทับไว้ (ลวดรูปประกอบ) หากท่านดูรูปแล้วอยากเห็นของจริงให้ไปดูที่พิพิธภัณฑสถานแห่งชาติเจ้าสามพระยาจังหวัดพระนครศรีอยุธยา ไปดูวันหยุดก็ได้ แต่อย่าไปวันจันทร์ เพราะพิพิธภัณฑสถานแห่งชาติทุกแห่งปิด



พระพิมพ์ที่ทำด้วยจีน (โลหะผสมระหว่างเงิน ดีบุก

และตะกั่ว) หุ่นจำลองประปรารักษ์วัดราชบูรณะที่ทำด้วยทองคำ พระแก้วทรงเครื่องทอง และสลูปล้างองค์ทำด้วยทองคำประดับอัญมณี



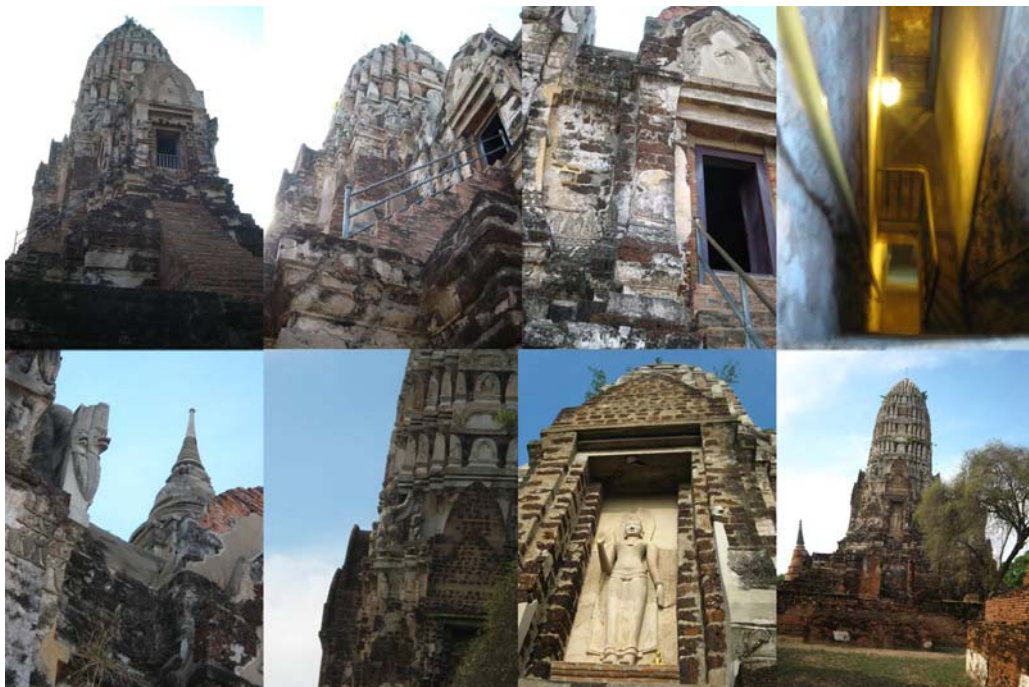
บางส่วนของสมบัติล้ำค่าพบที่กรุวัดราชบูรณะ (ปัจจุบันเก็บรักษาที่พิพิธภัณฑสถานแห่งชาติเจ้าสามพระยา จังหวัดพระนครศรีอยุธยา) อาทิเช่น มงกุฎทองคำด้วยทองคำ

(ลักษณะอย่างหมวกแขก อาจเป็นแบบอย่างจากเปอร์เซีย ถ่ายทอดผ่านการค้าขาย ผ่านอินเดีย หรือมอญ) เครื่องราชกกุธภัณฑ์ของสมเด็จพระนเรศวรมหาราช มีพระแสงดาบอาญาสิทธิ์ เครื่องสูง เครื่องทรงกษัตริย์ คณโฑ ทักขิโฆทก (พระสุวรรณภิงคาร) แผ่นทองคำปฐุ หรือลวดเป็นรูปสัตว์ต่าง ๆ เครื่องประดับของสตรีชั้นสูง (แหวน และกำไลทองคำประดับอัญมณี กำไลทองด้วยทองคำ กรองพระศอ และอื่น ๆ) และสิ่งของอื่น ๆ อีกเป็นจำนวนมาก

เมื่อได้ทราบความเป็นมา และกรรมสมบัติแล้ว คราวนี้ดูรูปพระปรารักษ์ และวัดราชบูรณะ



(ซ้ายไปขวา บนลงล่าง) ๑. ซุ้มประตู ๒. ป้ายบอกข้อมูลพระวิหาร (Grand hall) ขนาด ๒๐x๖๓ เมตร ๓ ลวดลายปูนปั้นหน้าบันพระวิหาร มีเค้าแบบสุโขทัย หรือปะปนกัน ระหว่างแบบอย่างสุโขทัยกับอยุธยา ๔ มองผ่านพระวิหาร เห็นพระปรารักษ์อยู่ก้านหลัง เห็นซากเสาศา และฐานชุกชี (ฐานพระประธาน) ๕ พระวิหาร ถ่ายจากบนพระปรารักษ์ ด้านหน้า ๖ หัวเสา กลีบดอกบัว เป็นกลีบสูง และเป็นเหลี่ยม ต่างจากแบบสุโขทัย แต่ให้ล่อนึกเปรียบเทียบกับหัวเสาแบบ Doric หรือ Gothic หรือแบบอื่น ๆ ของโรมัน และกรีก แปลว่ามีรากเหง้าเดียวกัน แต่แตกต่างรูปแบบ ๗ ฐานเสาศา เป็นอิฐดินเผาเนื้อแกร่งก้อนโตก่อประสาน ภายนอกหุ้มปูน และ ๘ พระวิหารอีกหลังหนึ่ง ถ่ายจากบนพระปรารักษ์ด้านหลัง



(ซ้ายไปขวา บนลงล่าง) ๑ ด้านหน้าพระปรางค์ ทรงกลีบขนุน หรือกลีบมะเฟือง หรือปรางค์ทรงแขก มีบันไดทางขึ้น แต่ประตูทางเข้าถูกกั้นด้วยประตูเหล็ก ๒ และ ๓ กรมศิลปากรทำราวเหล็ก ให้ขึ้นทางบันไดข้าง และประตูทางด้านข้าง ๔ เมื่อก้าวเข้าประตูแล้วจะพบโถงคู่อ่างตำแหน่งองค์พระปรางค์ แต่ก่อนจะเข้าโถง มีบันไดทางลงห้องลับใต้ดิน ทางแคบ บันไดชั้น ลึกลงไปถึงระดับจนไปถึงห้องลับเล็ก ๆ ที่ชั้นล่างสุด ที่ห้องนั้นเอง คือที่เก็บมหาสมบัติ ๕ ก่อนก้าวเข้าประตู หากแหงนคูด้านบนหลังคา เห็นรูปพญานาคที่ย่อมุมพระปรางค์ (ไม่แปลก เพราะคงเหมือนปราสาทขอมทั่ว ๆ ไป) และสลูปลีกระฉังคว่ำทรงสูงปะปนกันระหว่างแบบศรีวิชัย และทรงลังกา แต่แน่นอนว่าสร้างต่อเติมในภายหลัง ๖ แปลกที่ย่อมุมด้านหลังพระปรางค์ในระดับเดียวกัน กลับเป็นรูปครุฑสวยงาม ได้สัดส่วนมาก ๗ ชุ่มจรนำด้านหลังปรางค์ มีพระพุทธรูปปูนปั้นยืน จะเห็นได้ว่า วัสดุส่วนใหญ่ที่ใช้ก่อสร้างพระปรางค์คือหินแลง (ศิลาแลง) และ ๘ พระปรางค์ ถ้ายกจากด้านหลัง



(ซ้ายไปขวา บนลงล่าง) ๑และ ๒ ที่โถง ตรงองค์พระปรางค์ แหงนหน้าเห็น แนวสอปของยอดปรางค์ ใช้หินก่อเรียงแบบ Vault arch คืออาศัยน้ำหนักและแรงโน้มถ่วงกดทับกัน ๓ ภาพเขียนสีขณะปูนเปียก (Fresco) ที่ผนัง เป็นลวดลายที่ผู้รู้บอกว่า มีรูปคนจีน และเป็นแบบอย่างจีน จริงแล้วแยกกันไม่ออกหรือคิดว่า เป็นแบบจีน หรือเปอร์เซีย แต่ผมว่าเป็นอย่างเดียวกัน เพราะเราจะเห็นเทคนิคการเขียนภาพแบบนี้ ตามโบราณสถานระหว่างทางสายไหม (Silk road) ซึ่งเขียนขณะปูนยังเปียก ภาพจึงค่อนข้างหยาบ หรือมีรายละเอียดน้อย เพราะต้องรวดเร็ว ใช้สีพื้น ๆ หลัก ๆ คือ แดง ขาวและดำ ภาพ ๔ ช่องที่น่าจะเป็นช่องระบายอากาศ ซึ่งโจรพบโดยบังเอิญ แล้วทำให้ทราบว่า ข้างล่างมีห้องลับ นำไปสู่การโจรกรรมสมบัติของชาติ จนเกือบหมดสิ้น ๕ และ ๖ ช่องระบายอากาศที่ทำขึ้นใหม่ มีโครง และแกนแวง ค.ศ.ล. ตะแกรงเหล็ก และคิดพัฒนาคูดอากาศ (Exhaust) ๗ และ ๘ ช่องบันไดทางลงสู่ห้องลับใต้ดิน ที่ต่ำลงไปอีกระดับ ๙ ถึง ๑๒ เพดาน ผนัง และช่องผนังชั้นใต้ดินล่างสุด คับแคบราว ๒x๒ เมตร ภาพเขียนสีขณะปูนเปียก ที่นอกจากจะมีสีแดงเป็นหลัก แล้ว ยังมีสีทอง นับเป็นแบบเฉพาะที่งดงามมาก ยังดีที่หลงเหลือไว้ให้คนไทยได้ดู

จดหมายจากลูกศิษย์

เดือนเมษายน ในเมืองหลวงวุ่นวาย วันหยุดหลายวัน ผมยังคงทำงานไม่ได้หยุด เจ็บ เหนื่อย แต่สงบ สุขภาพ เกือบดี แต่ไม่ดีสักที ได้แค่เกือบ เดือนหน้าคงเหนื่อยแน่

Tuesday, April 28, 2009 8:26:31 AM

กราบสวัสดิ์ศรีรับอาจารย์ สดาพร ที่เคารพรัก กระผม รัฐภูมิ ตรีบอาจารย์ คือผมมีเรื่องที่ยากจะสารภาพกับอาจารย์ ตรีบ เรื่องที่ผมไม่ได้ไปงานประชุมสัมมนาวิศวกรรมที่ ศูนย์ประชุมไบเทค บางนา ตรีบ กระผมกราบขมาอาจารย์ สดาพร ตรีบ ที่ไม่มีความรับผิดชอบเพียงพอไม่ว่าด้วยเหตุผลใดก็ตาม กระผมขอยอมรับผิด ตรีบ ถ้ามีโอกาสกระผม จะไปกราบขอขมาอาจารย์อีกที่ด้วยตัวเอง ตรีบ อาจารย์รับตอนนี้ดันไม้ที่อาจารย์เคยบอกมันทำให้เปลี่ยนกระดาษ ที่มันใหญ่กว่านี้ที่หน้าห้องภาควิศวกรรมโยธา EN 6 และคำว่าให้จดตอนที่หลัง EN 1 ขณะที่เรียน ปริญญาตรี ที่ มหาลย์อุบลราชธานี กระผมจำไว้ตลอดเวลาคับ ตอนนี้ดันไม้ดันนั้นที่อาจารย์เคยดูแล รดน้ำ พรวนดิน ให้มัน เจริญเติบโตด้วยความรู้ทางด้านวิศวกรรม และจริยธรรม มันกำลังจะได้เปลี่ยนกระดาษอีกรอบแล้ว ตรีบ เพราะ ตอนนี้ผมกำลังจะสำเร็จการเรียน ปริญญาโท ที่ มหาลย์เกษตรศาสตร์ ก็คงทนเคื่อน พฤษภาคม ตรีบ ถึงจะเสร็จ เรื่องทุกอย่าง หลังจากนั้นกระผมก็คงจะอุปสมบทต่อเลย ตรีบ กระผมแม้จะไม่ได้คุยกับอาจารย์เลย แต่ใน x-file กระผมก็ติดตามอยู่ตลอด ตรีบ เพราะได้อ่านเรื่องราวของอาจารย์ซึ่งมันก็ทำให้รู้สึกเหมือนยังได้ติดต่ออาจารย์อยู่ ได้ทราบข่าวคราวของอาจารย์ ว่าเป็นอย่างไร กระผมทราบมาอยู่เสมอ ตรีบ เรื่องหนึ่ง นั่นคือ เรื่องสุขภาพร่างกาย ของอาจารย์ ตั้งแต่เรียน ปริญญาตรี อาจารย์ ตรีบ กระผมก็ได้แต่ภาวนาขอให้อาจารย์มีสุขภาพที่แข็งแรง ตรีบ ผม อยากให้อาจารย์พักผ่อนเยอะๆ ตรีบ เพราะผมจำได้ ตรีบ ทุกๆ วันตอนเรียนที่ อุบลราชธานีผมจะต้องออกไป ทานข้าวเช้าที่โรงอาหารกลาง ระยะเวลาไม่เกินแปดโมงเช้า หรือเช้ากว่านั้น และทุกๆ ครั้งที่ผมไปมหาวิทยาลัย ผม ก็เห็นรถเต่าอาจารย์จอดก่อนที่ผมจะเข้าตึก EN 6 เสมอ และก็จะเห็นรถเต่าคันนี้กลับบ้านดึกทุกวัน สุดท้าย กระผมขออาราธนาคุณพระศรีรัตนตรัยและสิ่งศักดิ์สิทธิ์ทั้งหลายทั้งปวงที่สถิตอยู่ทุกแห่งหนตลอดจนบุญกุศลที่ ข้าพเจ้าเคยทำมา จงคลบบันดาลให้อาจารย์มีสุขภาพพลานามัยที่แข็งแรง ปราศจากโรคภัยไข้เจ็บ และขอให้มีความสุขตลอดไป ด้วยความเคารพอย่างสูง รัฐภูมิ ภูมมา RUTTAPOOHM PUMMA (ruttapoohm0909@yahoo.com) ป.ล. ถ้าผมไม่ได้กราบขอโทษอาจารย์ครั้งนี้ กระผมคงรู้สึกผิด ไปตลอด และคงไม่มีหน้าจะไปพบอาจารย์อีก ตรีบ สดาพรตอบ ผมไม่เห็นจะเป็นความคิดร้ายแรงตรงไหน หลาย ๆ คนที่ลงชื่อแล้วไม่ไปหรือไปไม่ได้ มีหลายคนไป แต่ไม่ได้ลงชื่อล่วงหน้า รวมความแล้วก็มีคนเข้าฟังไม่น้อยกว่าที่สภาวิศวกรกำหนด ซิติ และคำราชของคุณปริญญา สุภศรี พอแจกทุกคน ผมเอง พุดตรง ๆ ก็ไม่ได้อยากจัดหรือ ตรีบ เพราะเสียเวลา และเสียเงิน แต่สภาวิศวกร เอื้อเฟื้อสถานที่ อาหาร และค่าวิทยากร ในฐานะที่คณะวิศวกรรมศาสตร์ ม.อบ เป็นศูนย์แม่ข่ายพัฒนาวิชาชีพ เห็น ว่า น่าจะทำกิจกรรมให้คนเขารู้จัก และไปใช้บริการบ้าง ส่วนผลจะเป็นอย่างไร ก็ช่างมัน เรียนจบแล้ว ยินดีด้วย ภายหลังลาศึกษาบทยังคงต้องหางาน ทำงาน และสร้างอนาคตอย่างที่อยากเป็น

Friday, April 17, 2009 9:36:23 AM

ขอบคุณมาก ตรีบ อาจารย์ สำหรับคำแนะนำ ขอนุญาตอวยพรเนื่องในวันปีใหม่ไทยย้อนหลังนะ ตรีบ ผมก็ขอ น้อมรำลึกพระคุณของท่านอาจารย์ พร้อมกับสวัสดิ์ปี ใหม่ไทย ขอให้ท่านอาจารย์มีความสุขตลอดช่วงปี ๒๕๕๒ สุขภาพกาย สุขภาพจิตแข็งแรง ตลอด ๆ ไป ตรีบ นาย ฤกษ์ฤทธิ์ ปราบศรีภูมิ (โอม) นักศึกษาคณะวิศวกรรมศาสตร์ มหาวิทยาลัยอุบลราชธานี anakin_ohm anakin_lp@hotmail.com

สดาพรตอบ ป่านนี้คงเลิกภาควิชาไปแล้ว ดูจากประวัติ และผลการเรียนตั้งแต่มัธยม ถึงปัจจุบัน ดิฉันดีใจที่เห็นว่า ฤกษ์ฤทธิ์ เรียนอะไรก็เรียนได้ทั้งนั้น ขอแต่ให้ใจรัก เพราะมีพื้นฐานดี โดยเฉพาะพื้นฐานทางวิศวกรรม (Drawing + Workshop) อวยพรให้เรียนสำเร็จ ให้ได้เกรดเฉลี่ยสูงขึ้น ให้ได้เกียรติยศยิ่งดี เทอมหน้าตั้งใจเรียนภาษาอังกฤษ ให้ดี ๆ ขอบอกที่อุตสาห์อวยพร เลือกลงชื่อ anakin แปลว่า เป็นคนชอบแอมมีโลกความฝันของตัวเอง ไม่ค่อยยอม บอกให้ใครรู้ ดีใจง่าย เสียใจง่าย ก็ไม่ยอมบอกใครอีกแหละ แต่สุดท้ายแล้ว กล้าแกร่งเสมอ ใช่หรือไม่ ไม่ใช่คำ ทำนาย แต่เป็นบุคลิกของ Anakin skywalker ใน Star wars สวัสดิ์ศรี ตรีบ

ป.ล. หากจำไม่ผิด ฤกษ์ฤทธิ ปรามศรีภูมิ น่าจะเป็นนักศึกษาที่ผมมีโอกาสสนทนาด้วยระหว่างเรียนวิชาเขียนแบบวิศวกรรม เมื่อสองภาคการศึกษาที่ผ่านมา

Date: Mon, 30 Mar 2009 16:13:30 +0700

สวัสดีครับ อาจารย์ ผมมีเรื่องที่จะรบกวนอาจารย์ นิดหน่อยครับ คือว่า ตอนนี้ก็ใกล้เวลาที่จะเลือกสาขาแล้ว แต่ผมก็ยังตัดสินใจไม่ได้เลยครับว่าจะเลือกสาขาอะไรดี ระหว่างไฟฟ้า กับโยธา ก็เลยอยากให้อาจารย์ช่วยแนะนำว่าแต่ละสาขาเรียนแตกต่างกันอย่างไร เน้นวิชาไหนมากกว่ากัน รบกวนอาจารย์แค่นี้ครับ รักษาสุขภาพด้วยนะครับ
สวัสดีครับ นาย ฤกษ์ฤทธิ ปรามศรีภูมิ (โอม) anakin_lp@hotmail.com นักศึกษาคณะวิศวกรรมศาสตร์ มหาวิทยาลัยอุบลราชธานี

สถาพรตอบ แนะนำว่า ๑. ลองสำรวจตัวเอง ชอบอาชีพแบบไหน ทำงานเกี่ยวกับไฟฟ้า หรือโยธา ๒. เรื่องเรียน ยากง่ายอยู่ที่ใจรัก ต่างกันที่โยธาเรียนธรรมชาติ สิ่งให้เห็นตัวตน เช่น ดิน น้ำ ถนน เขื่อน และทุกอย่างใหญ่ แปลว่ามีแรงกระทำมาก อันตราย ต้องใช้ใจ และสติ รอบคอบ เป็นงานที่ต้องลงมือทำก่อนคนอื่น และมักเป็นงานปิดทองหลังพระ ไฟฟ้ามีทั้งใหญ่ (กำลัง) ไปจนถึงเล็ก (สื่อสาร หรือคอมพิวเตอร์) เรียนในสิ่งที่เราไม่เห็นมัน (กระแสไฟฟ้า) ๓. ไม่แตกต่างกันมากในเรื่องวิชาพื้นฐาน ความยากง่าย หากชอบอะไร หรือรักอะไรก็จะเรียนได้ ดี แม้มีอุปสรรค ก็จะฝ่าไปได้ ๔. ลองถามพ่อแม่ หรือคนรอบข้าง หรือรุ่นพี่ ทั้งสองสาขาคู ตามดู แต่จงเชื่อตนเอง เท่านั้น ๕. ลองเข้าไปในเวบไซต์สมาคมวิชาชีพดูสิครับ <http://www.eit.or.th> อ่าน ดูไปเรื่อยเปื่อย สักหลาย ๆ วัน ผมรับรองว่าตัดสินใจได้แน่ ๆ

04/20/09 2:18 PM >>>

ตอนนี้ เกรตผมอยู่ที่ ๒.๑๔ ถ้าผ่านซัมเมอร์ไปน่าจะขึ้นไป ๒.๓๐ - ๒.๕๐ แต่ว่าเทอมนี้ ผมอยากเรียนไปด้วยทำงานด้วย คือ อาจจะใช้เวลาช่วงเย็นของทุกวัน หรือไม่ก็ เสาร์ อาทิตย์ อาจารย์ว่า เหมาะสมไหมครับ คือว่าเทอมนี้ ผมจะลงประมาณ ๒๑ หน่วย นายมังกร แสตนทวิสุข hengmiracle@hotmail.com

ป.ล.อาจารย์รักษาสุขภาพนะครับ

สถาพรตอบ ผมได้คุยกับมังกรแล้ว ทั้งที่คณะฯ และที่บ้าน ซึ่งมังกรจิ้มมอเตอร์ไซค์ ผ่านที่บ้านผมพอดี มังกรเป็นคนคิดเป็น ตั้งใจสูง รู้จักทำงานหารายได้ระหว่างเรียน แบ่งเบาภาระพ่อแม่ ทำอะไร แม้นยากลำบากสุดท้ายแล้วก็จะสำเร็จเสมอ

ปัจฉิมลิขิต

รูปเมื่อวันที่ ๒๕ เมษายน ๒๕๕๒ ที่ ไบเทค ไม่มีคำบรรยายครับ ส่วนรูปวันที่ ๒๔ ผมไม่มีครับ ต้องรอกจากกล้องของน้องใหม่ จักรพันธ์ เสนิงค์ ณ อยุธา สวัสดิ์ครับ

